



Depuis la mise en place de ces nouveaux statuts, le S.I.V.O.M. n'exerce plus de compétences touristiques. Il a remis la gestion de la station des remontées mécaniques des Habères, au S.I.V.U. des Habères, comprenant les communes d'Habère-Poche et d'Habère-Lullin.

Quant à l'office du tourisme de la Vallée Verte, il devrait être regroupé avec la structure d'accueil touristique d'Habère-Poche, dans un nouvel E.P.C.I. mis en place dans le cadre du Syndicat Mixte des Alpes du Léman.

En contrepartie, les communes de Burdignin, Boège, Saint-André, Saxel et Villard, dans le cadre d'une entente, verseront au S.I.V.U. des Habères, durant une période quinquennale, une subvention annuelle de 76.224 €, dont 46.224 € pour la station des Habères et 30.000 € pour l'accueil touristique.

Dans le cadre de son soutien à l'association à l'ADMR de la Vallée Verte, le S.I.V.O.M. a fait l'acquisition de nouveaux locaux, situés rue de Saxel, au chef-lieu de BOEGE, où sont installés les services administratifs de l'association.

Dans le cadre de sa nouvelle compétence, le S.I.V.O.M. vient de transférer la bibliothèque intercommunale dans le nouveau bâtiment construit par la mairie de BOEGE. Cette nouvelle structure jouera le rôle de bibliothèque de pôle avec les autres bibliothèques réparties dans le canton. Plus de 400 m², aménagés dans un espace magnifique, sont désormais à la disposition de tous les résidents de la Vallée Verte, jeunes ou moins jeunes.

Le S.I.V.O.M. va, prochainement mettre en oeuvre plusieurs projets et plusieurs études de faisabilités :

PRINCIPAUX PROJETS :

- Extension et rénovation de l'école maternelle intercommunale,
- Création d'un sentier VTT le long de la Menoge, partant du plateau des Moïses, et allant jusqu'à Fillinges,
- Création d'un site internet,
- Réhabilitation de la piscine, par étapes,
- Participation à la réfection de la portion de route conduisant au collège,
- Amélioration du chauffage du gymnase, vérification de la toiture,
- Participation aux acquisitions foncières nécessaires à la construction du futur hôpital, basé à Contamine sur Arve.

Les grandes lignes du projet « Nouvel Hôpital » :

Le nouvel hôpital aura une capacité d'accueil de 445 lits et places MCO (Médecine-Chirurgie-Obstétrique).

Les hospitalisations seront organisées en quatre pôles :

- Deux pôles de médecine
- Un pôle de chirurgie
- Un pôle femme-enfant regroupant les activités de gynéco-obstétrique et de pédiatrie-néonatalogie.

Dans le but d'améliorer les conditions de séjour des patients hospitalisés, 80% des chambres seront individuelles.

A noter également la création d'un hôpital de jour médico-chirurgical de 25 lits et d'une unité d'hospitalisation de très courte durée de 10 lits rattachée aux Urgences.

Un pôle interventionnel comprendra notamment un bloc opératoire de 8 salles (actuellement : 4 salles à Annemasse et 3 à Bonneville) et un bloc obstétrical de 5 salles d'accouchement.

Le pôle diagnostic est un secteur médico-technique qui comprendra tous les équipements nécessaires à l'imagerie médicale. Il sera doté d'équipements modernes et performants tels qu'un IRM et un scanner, ainsi que d'une nouvelle technologie en médecine nucléaire appelée TEP (Tomographie à Emission de Positons).

PRINCIPALES ETUDES DE FAISABILITÉ :

- Etude d'une filière-bois dans le canton, avec installation d'une chaufferie bois, capable, en outre, de chauffer les équipements publics (école maternelle, gymnase, collège, piscine, etc.) et les immeubles de l'OPAC, basés à BOËGE.
- Les objectifs d'une chaufferie bois :
- Utilisation des déchets-bois ou des produits bois en fin de vie,
- Valorisation de l'espace forestier (entretien, création de débouchés),
- Création d'activité en zone rurale
- Participation aux études concernant l'implantation d'un carrefour et d'un agrandissement de la route conduisant à la déchetterie,
- Passage, du statut de SIVOM, au statut de communauté de communes : Etude de préfiguration d'une communauté de communes. L'étude comprendra une réflexion sur la stratégie du territoire, un diagnostic financier et fiscal, une simulation de passage à la taxe professionnelle unique et un bilan des modalités de transferts de compétences. Rappelons que dans le cadre d'une communauté de communes, deux compétences sont obligatoirement transférées : l'aménagement de l'espace et l'action de développement économique. Ensuite, les communes doivent choisir au moins une compétence supplémentaire parmi une liste de quatre options qui portent sur la protection de l'environnement, la politique du logement, la voirie, les équipements culturels, sportifs et scolaires.
- Etude de réhabilitation des terrains de foot de BOEGE, HABERE-POCHE et BOGEVE, pour une utilisation intercommunale des trois terrains de foot,
- Etude d'une structure périscolaire intercommunale pour les communes du canton ne disposant pas de structures d'accueil pour la petite enfance,
- Projet de construction d'un mur d'escalade à l'intérieur du Gymnase,
- Projet de mise en place d'un relais intercommunal d'insertion à l'emploi.

«Je ne peux terminer cet article sur le SIVOM sans rappeler la mémoire de mon ami François LEROI, décédé en juin 2006. Il était vice-Président de notre Syndicat depuis 2003. Son exemple, celui d'un homme au service des autres, restera dans nos mémoires à jamais.»



Le Pessey

74420 HABÈRE-LULLIN

www.alpesduleman.com

ALPES DU LÉMAN

I - POURQUOI LES «ALPES DU LÉMAN» IL ÉTAIT UNE FOIS...

C'est dans le cadre d'une problématique territoriale de développement que s'est posée la question du devenir touristique des communes de la Vallée Verte, de la Vallée du Brevon et de la Vallée du Risse-Les Brasses.

Situées en moyenne montagne, bâties de villages traditionnels, facilement accessibles par la route, ces communes étaient, certes, sources de nombreuses possibilités pour leurs habitants comme pour leurs visiteurs.

Mais, comment fédérer ces communes au sein d'un territoire à identité propre ? Et comment valoriser ces possibilités ? Avec quelle organisation et quelle offre touristique ?

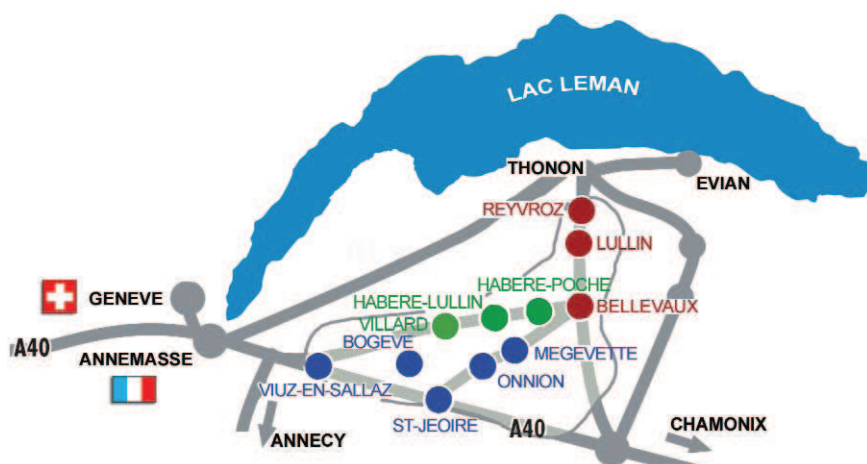
Beaucoup de questions que volonté et motivation ne suffisaient pas à résoudre d'elles-mêmes.

C'est pourquoi...

... LES «ALPES DU LÉMAN» SONT NÉES

C'est sous l'impulsion du **Syndicat Intercommunal d'Aménagement du Massif d'Hirmentaz-Miribel**, aujourd'hui dissous, qu'est née l'idée de créer un concept de territoire, comme cela avait été fait dans le même Département, pour les Portes du Soleil, La Vallée d'Aulps, Le Grand Massif, Les Aravis, etc...

En effet, la principale vocation du SIAMH était le développement touristique des communes adhérentes : Bogève, Boège, Villard-sur-Boège, Habère-Lullin, Habère-Poche, Bellevaux, Mègevette, A ce titre, et, grâce à **la dynamique de ces 7 communes**, il était



plus aisé de rallier d'autres communes environnantes sous la bannière d'un nouveau concept de développement.

Au final, ce sont 11 communes qui s'impliquent dans ce projet, réparties ainsi par vallée, en fonction des stations :

• **VALLÉE DU BREVON :** Stations de Bellevaux-Hirmentaz-La Chèvrerie et Lullin-Col du Feu

- . Reyveroz
- . Lullin
- . Bellevaux

• **VALLÉE VERTE :** Station des Habères-Plateau des Moïses

- . Habère-Poche
- . Habère-Lullin
- . Villard

• **VALLÉE DU RISSE-LES BRASSES :**

- Station des Brasses - Plateau de Plaines-Joux - Foyer de ski de fond de Mègevette
- . Bogève
- . Viuz-en-Sallaz
- . Saint-Jeoire-en-Faucigny
- . Onnion
- . Mègevette

COMMENT CONCRÉTISER LE CONCEPT DE TERRITOIRE ?

Les 11 communes concernées sont bien réelles et identifiables géographiquement ! En revanche, le périmètre sélectionné pour le projet «Alpes du Léman» est virtuel. C'est une des points intéressants du projet : la nécessité d'avancer passe avant le découpage administratif d'un territoire...

En effet, pour être valorisé par une offre touristique variée et complète, ce territoire ne peut se passer de :

- Ses trois stations de ski de taille moyenne...
- Les Brasses et le plateau de Plaine-Joux
- Bellevaux-Hirmentaz-La Chèvrerie

- Les Habères-Les Moïses
- Ni de son stades de neige de Lullin.

CAR, IL Y A :

- Une attente des acteurs locaux en matière de développement touristique :

L'accueil touristique a jusqu'alors été pratiqué de manière individuelle et sans structuration particulière. Le rassemblement permet d'être plus fort sur la valorisation de l'offre et sur la variété des produits.

- Un potentiel patrimonial important :

Le Massif des Brasses, la Vallée du Risse, Le Massif de Miribel-Plaine-Joux, Le Massif d'Hirmentaz, La Chèvrerie, Le Roc d'Enfer, Le Massif du Forchat-Les Moïses, Le Massif des Voirons, La Vallée Verte

- Un environnement et une authenticité très prisés :

Des villages coquets où la qualité de vie est préservée, des loisirs naturels à portée de main, des habitants qui respectent les traditions et savent les faire apprécier.

Tous ces éléments justifient la nécessité d'appréhender le tourisme comme axe potentiel majeur de développement économique du territoire. Le site Internet est le premier pas de cette nouvelle démarche. D'ailleurs la création de celui-ci a permis la mise en réseau des informations entre les Offices de Tourisme & Syndicats d'Initiatives des différentes vallées.

Positionnement géographique et administratif

Le territoire proche du lac Léman comme son nom l'indique, en acquiert derechef ses lettres de noblesse. Il est aussi considéré comme faisant partie de la périphérie de villes telles que Thonon, Evian, Annemasse, Genève, pleines de ressources et réservoirs de clientèle.

• **Les accès** sont excellents, avec une liaison autoroutière à proximité, vers Lyon, Paris, Suisse Genève, Italie Turin. L'entrée du territoire est située à seulement 7 Km de l'autoroute.

• **Capacité d'accueil** touristique globale conséquente

• **Nombreux O.T.S.I.** sur le territoire : environ deux par canton.

Pour sortir de l'aspect «virtuel» du territoire «Alpes du Léman», les élus et acteurs socio-économiques du secteur concerné se sont lancés dans la mise en œuvre des procédures territoriales contractuelles avec l'Etat, la Région Rhône-Alpes et le Département de la Haute-Savoie.

L'AVENIR TOURISTIQUE D'ALPES DU LÉMAN :

Même si de nombreuses questions subsistent encore quant aux meilleures orientations à choisir, aux financements, à la définition des entités touristiques, la démarche de massif a été ratifiée comme étant celle qu'il fallait suivre par l'ensemble des élus et des socioprofessionnels concernés ayant participé aux réflexions dès 2002.

La création du site web correspondait à un fort désir qui, au départ, semblait le premier rassembleur dans la démarche de territoire. Même s'il était original de «créer une vitrine avant d'achalander la boutique», le processus, mené conjointement à une réflexion globale intégrant tous les incontournables, est déjà ressenti comme un succès.

Un succès car il a permis d'envisager des projets, des supports, tels que la mutualisation des informations touristiques, l'accès direct aux renseignements sur l'hébergement, etc..

Il a permis aussi le travail en commun des différentes communes concernées, avec les responsables d'Offices de Tourisme et Syndicats d'Initiative, les représentants des mairies, les institutions touristiques. C'était le début de cette coo-

pération territoriale si nécessaire à la réussite d'une démarche telle que la création d'Alpes du Léman.

Par ailleurs, le partage d'une compétence, spécialisées dans la mise en place d'une démarche qualité, a permis aux trois stations d'obtenir la certification ISO 9001.

Avec l'appui du Service Aménagement du Conseil Général, de l'Agence Touristique Départementale,

IL EXISTE DONC AUJOURD'HUI UN PROJET TOURISTIQUE POUR LES PROCHAINES ANNÉES.

Donner à «Alpes du Léman» la dimension d'un espace de tourisme et de loisirs été / hiver & hors vacances :

Mettre en place les moyens nécessaires pour animer et coordonner le projet

Engager une démarche de promotion et de commercialisation adaptée aux clientèles de tourisme et de loisirs

Accompagner les mises à niveau des équipements d'hiver et d'été pour améliorer leurs rendements commerciaux

Fédérer les communes et syndicats concernés autour d'une structure intercommunale.

Faire valoir le projet auprès des Collectivités Locales concernées : Conseil Général de Haute Savoie, Région Rhône Alpes ...et se faire aider dans le cadre de missions précises :

Exemple :

La candidature intercommunale au dispositif **Stations Moyennes (Contrat-Plan Etat Région)** a été retenue par la Groupe Technique d'Instruction des dossiers touristiques de la Région, regroupant des représentants de l'Etat, du Département et de la Région.

Les «Alpes du Léman» obtiendront donc une aide pour la pérennité de leurs actions touristiques.

Un autre point fort du site est que, grâce

à ses stades de neige, il offre un terrain d'apprentissage du ski aux enfants des villes voisines.

II - RÔLE DU SYNDICAT MIXTE DES ALPES DU LÉMAN

II - 1 SYNTHÈSE DES PRINCIPALES MISSIONS DU FUTUR SYNDICAT MIXTE DES ALPES DU LÉMAN

(voir schéma en bas de page)

II - 2 SUIVI DU CONTRAT DE PLAN ETAT-DÉPARTEMENT-RÉGION «STATIONS MOYENNES »

« Un contrat station moyenne est nécessairement une démarche intercommunale qui associera des communes et un intérêt touristique commun (domaine skiable, offre unifiée de produits touristiques) ... Les contrats stations moyennes s'inscrivent dans une logique de projet et non de guichet. Le sens de cette procédure est de financer un projet dans sa cohérence d'ensemble et non une addition d'actions en référence à des critères prédéfinis.

(Extrait du guide de procédure Contrat stations moyenne édité par la région Rhône-Alpes)

AXES MIS EN ŒUVRE DANS LE CONTRAT DE PLAN

Axes	Libellés
Axe 1	Animation et coordination du projet touristique
Axe 2	Organisation des structures et professionnalisation
Axe 3	Promotion et commercialisation
Axe 4	Adaptation de l'offre hiver
Axe 5	Développement de l'offre estivale
Axe 6	Activité des enfants été/hiver

II - 3 SYNTHÈSE DES TRAVAUX EN COURS ET À VENIR

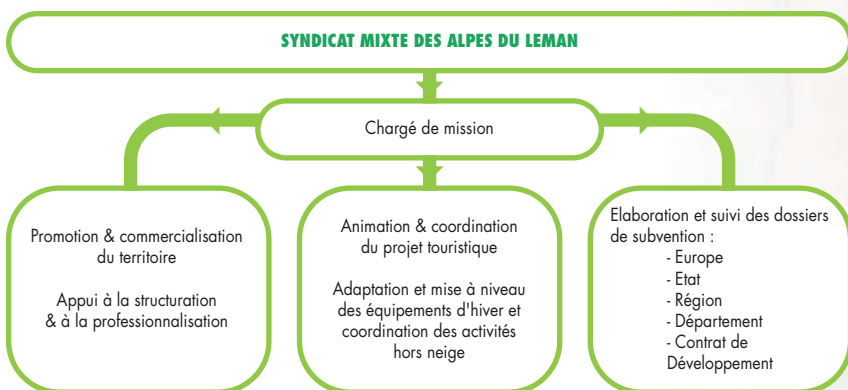
*** SENTIERS D'INTERPRÉTATION DES ALPES DU LÉMAN**

- **Sentier de Très le Mont** : scénario validé, installation prévue cet automne.

• Accroche : l'alpage de Très-le-Mont, dominé par le Mont Forchat, est un haut lieu où les hommes et femmes partis à la conquête des montagnes ont marqué leurs repères : rencontre avec les bâtisseurs d'alpages...

- **Sentier des Moises** : scénario en cours de validation, installation prévue au printemps 2008.

• Accroche : le plateau des Moises, c'est la montagne accessible pour tous, qui offre une diversité d'activités et de



VIVRE À BOGÈVE Les Alpes du Léman

ressources liées à la nature à deux pas des grands centres urbains. Pour en bénéficier pleinement, il faut savoir en percer les secrets...

- **Sentier d'Onnion** : synopsis validé, détermination en cours des chemineurs, installation prévue à la fin du printemps 2008.

• Accroche : Le Rocher Blanc abrite bien des secrets, et fut témoin de l'épopée de l'occupation humaine : comme une 1^{ère} marche où les hommes auraient posé le pied, les grottes d'Onnion recèlent en effet les plus anciennes traces d'habitat temporaire de l'homme dans les Alpes du Nord.

*** VIREES LEGENDAIRES DES ALPES DU LEMAN**

- Scénario de chacune des 3 virées validé en groupe de travail :

• Vallée du Brevon / Bellevaux : personnage = un religieux (intemporel... sans religion très marquée). Une étape au Moulin d'Anatole et une dégustation à la Ferme du Petit Mont.

• Vallée du Risse / Massif des Brasses : personnage = un aristocrate «en fin de race», un peu snobe, décalé et précieux. Une étape à déterminer et une dégustation à la Ferme du Château de Beauregard.

• Vallée Verte / Les Habères : personnage = un scientifique Genevois (« un Monchu »). Une étape au Château d'Habère-Lullin et une dégustation à la Ferme des Moises.

*** SIGNALÉTIQUE ETE ET INSTITUTIONNELLE (portes d'entrée du territoire, RIS Bellevaux, panneaux de hameaux...)**

- Consultation terminée et choix de 2 sociétés finalistes.

*** RELATIONS PRESSE**

- Articles déjà paru sur les Alpes du Léman : VSD ; Grains de sel ; L'Equipe Magazine ; Rhonealpespassions.com ; Le Courrier ; Bon Week ; Le Nouvel Observateur ; Détours en France ; Skitime...

*** SAISON HIVER 2007-2008**

- Préparation d'un forfait 3 Massifs d'un forfait 2 Massifs au choix avec l'Espace Roc d'Enfer, le Massif Hirmentaz-Les Habères et le Massif des Brasses.

*** ILLUSTRATIONS ETE ET HIVER, 2 ET 3 DIMENSIONS**

- Validation en cours des modèles de carte en 2 dimensions été + hiver

- Validation en cours des modèles 3 dimensions hiver

- Préparation des modèles 3 dimensions été.

- Préparation de la carte touristique papier pour une édition à l'automne.

*** SITE INTERNET**

- Consultation en cours pour les traductions en Anglais

- Travaux importants à l'automne pour mettre en place la passerelle informatique avec SITRA (Système d'Information Touristique Rhône-Alpes).

*** CENTRALE DE DISPONIBILITE ET DE RESERVATION**

- Projet de mise en place d'une centrale de réservation à l'échelle du territoire

*** RESEAU TOURISTIQUE DU GENEVOIS HAUT-SAVOYARD – REGION RHONE-ALPES**

- Brochure enfants avec la Vallée du Brevon : une première opération réussie de collaboration entre tous les Offices de Tourisme des Alpes du Léman et le Genevois Haut-Savoie.

- Réflexion en cours pour la pérennisation du Réseau et d'une manière générale l'organisation des entités touristiques de tout le Genevois Haut-Savoie.

*** PLAN DEPARTEMENTAL DES ITINERAIRES DE PROMENADE ET DE RANDONNEE (PDIPR EQUESTRE)**

- Coordination des groupes de travail en collaboration avec le Conseil Général.

- Pour la Vallée du Risse et les Brasses : attente feu vert pour démarrer.

*** REORGANISATION DES OFFICES DE TOURISME : EPIC**

- Mise en place en cours d'un E.P.I.C. pour la gestion de l'accueil touristique en Vallée Verte.

*** EQUIPEMENT INFORMATIQUE DES OFFICES DE TOURISME**

- Equipement subventionné pour : PI Mégevette, OT Bellevaux, OT Habère-Poche.

- Réflexion pour utiliser la ligne pour les machines Team Access des domaines skiables.

*** TOPO-GUIDE ALPES DU LEMAN**

- Mise en page et tests en cours des randonnées de Mégevette et de la Vallée du Brevon.

*** ENTRETIEN DES ALPAGES DE PLAINES-JOUX**

- L'O.N.F. prépare les consultations d'entretiens.

- Signature à prévoir de la charte de qualité entre les Alpes du Léman, la S.E.A. et les alpagistes.

*** PLAN PASTORAL TERRITORIAL EN PARTENARIAT AVEC LA REGION ET LA SOCIETE D'ECONOMIE ALPESTRE**

- Travaux préparatoires à la mise en place d'un Plan Pastoral Territorial (PPT) : les Alpes du Léman sont pressentis comme « site pilote ».

- Relations avec la SEA (Société d'Economie Alpestre), pour la préparation du diagnostic (prévoir 6 mois à 1 an de travail)

En substance :

Le P.P.T. a pour objectif d'allier les projets Tourisme, Environnement et Agriculture :

- Soutien à l'activité pastorale.

- Préservation et entretien des espaces remarquables : alpages et zone de parcours.

- Débroussaillments.

- Valorisation et commercialisation des produits.

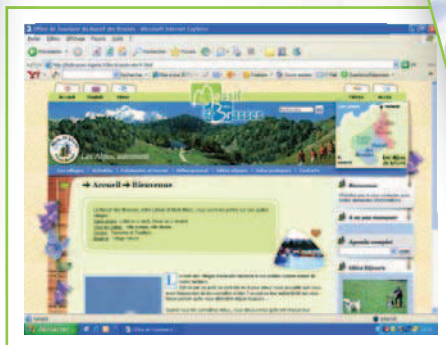
- Diversification touristique.



VIVRE À BOGÈVE Les Alpes du Léman

RESUME DES PRINCIPAUX ATOUTS DU TERRITOIRE DES ALPES DU LÉMAN

3 PÔLES TOURISTIQUES	Vallée du Brevon / Bellevaux-Hirmentaz
	Vallée du Risse/Les Brasses
	Vallée Verte/ Les Habères
	20 000 habitants
	9 000 lits touristiques
L'HIVER	4 stations de ski et un stade de neige (120 kms de pistes balisées)
	4 sites de ski nordique (150 kms de pistes)
	Des espaces magnifiques propices à la randonnée en raquettes
L'ÉTÉ	4 lacs
	1 site de Vol à voile
	Plus de 400 km de sentiers balisés
	De nombreuses fêtes traditionnelles
	4 festivals de musique
	8 circuits VTT officiels
	96 kms de circuits équestres
	8 sites d'escalade (300 voies équipées)
	5 circuits officiels de cyclotourisme
	1 site de spéléologie
	2 piscines
	2 accroparcs
C'EST AUSSI	12 Hôtels-restaurants
	Plus de 20 restaurants dont la moitié en alpage ou au pied des pistes
	4 musées
	1 activité chiens de traîneaux été/hiver
	4 fermes auberges
	1 ferme aux escargots
	1 cinéma
	12 Accompagnateurs en montagne
	2 Fruitières
	3 Chèvreries dont 1 ferme pédagogique



LA MJCI LES CLARINES

La commune de BOGEVE adhère, en tant que commune associée, avec sept autres communes, à la Maison des Jeunes et de la Culture Intercommunale, basée à Viuz-en-Sallaz.

En effet, plus de quarante résidents de la commune, pratiquent chaque année, des activités proposées par cette association. Dans une société où les conditions de vie ont tendance à éloigner les individus les uns des autres, la M.J.C. «**Les Clarines**», basée à Viuz-en-Sallaz, a pour rôle :

- D'**écouter** et de prendre en considération des difficultés rencontrées ;
- D'**orienter** vers des services, institutions ou associations compétents ;
- D'**aider** chacun à se situer activement

dans sa ville ou dans son quartier ;

- De **stimuler** et d'**encourager** les initiatives des habitants.

En référence à des valeurs de tolérance, de respect des autres, de laïcité, la M.J.C. vise à tisser du lien social pour favoriser l'autonomie des individus, leur épanouissement, leur accession à la culture, leur insertion sociale.

Pour parvenir à ces objectifs, les moyens proposés peuvent être variés (activités, animations, sorties, etc.) permettant à chacun de se réaliser dans un domaine, acquérir des compétences, développer son savoir-faire et son savoir-être, dans un esprit d'ouverture et de convivialité.

Ces activités sont réparties entre les activités enfance de 1 à 11 ans et des activités ados à partir de 12 ans - adultes.

Pour chacune de ces deux catégories, les activités sont réparties entre

- **les activités créatives** (ex. : théâtre, anglais,

atelier informatique)

- **les activités musicales** (ex. : guitare, piano, jazz, chant chorale)

- **Les activités sportives** (ex. : éveil à la danse, hip hop, tennis de table, yoga)

Sur Bogève , sont proposées les activités suivantes :

Hip hop pour les jeunes, le mardi de 17h à 20h et le théâtre ados / adultes le jeudi de 17h30 à 21h30. Les coordonnées et les tarifs d'adhésions sont répertoriés dans des brochures à votre disposition à la mairie et au Syndicat d'initiative.

**VIUZ-EN-SALLAZ, SAINT-JEOIRE,
PEILLONNEX, VILLE-EN-SALLAZ,
LA TOUR, MARCELLAZ, BOGÈVE,
FAUCIGNY**

Le Pré de la Cure
74250 Viuz-en-Sallaz
Tél. 04 50 36 85 10

LE CENTRE DE SECOURS DE BOEGE

Le centre de secours est composé de 25 hommes et femmes, tous volontaire. Ils proviennent de toutes les communes de la Vallée Verte. Pour BOGEVE, nous comptons dans nos rangs Fabien ROCH, Sébastien BEGUEX, Claire FIRMIN et Nicolas FORFAIS.

Le centre de secours réalise en moyenne 260 interventions par an, elles sont diverses et variées, cela va du secours à animaux aux inondations, les secours aux personnes et enfin les feux.

Nous défendons en premier appel le secteur de la Vallée Verte, Boège, Habere-Poche Habere-Lullin, Saxel, Burdignin, Villard, Saint-André-de-Boège et Bogève. Et nous intervenons aussi en renfort sur le secteur de Saint Jeoire et d'Annemasse.

Pour réaliser nos interventions, nous avons 5 équipes de gardes qui à tour de rôle sont d'astreinte le soir et le week-end. La journée ce sont les gens disponibles sur le secteur qui effectuent les interventions.

Nous possédons aussi une amicale très active au sein du centre. Celle-ci organise des sorties sportives et familiales, ce qui permet une meilleure cohésion de groupe. Elle contribue à améliorer aussi le quotidien de la caserne par l'achat de matériels divers. Elle fonctionne grâce à la généro-

sité des gens de la vallée, qui, par leurs dons lors de notre passage pour le traditionnel calendrier, permettent d'avoir des ressources.

Le centre est toujours à la recherche de nouvelles personnes pour étoffer ses rangs. Pour cela il suffit de faire acte de candidature auprès du chef de centre par courrier ou de se déplacer à la caserne. Le centre est ouvert le dimanche matin avec la présence de l'équipe de garde.

Le chef de centre
Adjudant LE LAY Fabrice



Chef de Centre : Adjudant LE LAY Fabrice
Président de l'Amicale : Sergent-Chef GEX FABRY Christian

LA FRUITIERE



Depuis le dernier bulletin municipal, bien des changements ont affecté notre Société, la mettant parfois au bord du gouffre. Soucieux d'assurer la pérennité de cette structure datant de 1913, tous les membres responsables ont dû faire face à des situations très délicates (pression des industriels, Individualisme) et se battre pour conserver cette unité de fabrication familiale.

En 2003, les fromagers de Sainte-Colombe ont permis la continuité de l'activité en redonnant une motivation à l'équipe et en ouvrant un magasin permettant l'écoulement non négligeable des produits.

En 2004, l'entrée du GAEC LES BOURGEOU a permis de donner une bouffée d'oxygène et de renforcer la structure. Le décès du responsable Mr Bernard TISSOT, fabricant reconnu à l'échelon national, a, une fois de plus, replongé la société dans l'incertain. C'est alors que Mr Mercier, directeur financier des fromagers de Sainte-Colombe a proposé de poursuivre l'activité. Par la suite il s'est avéré qu'il était très difficile de gérer les deux structures du fait de l'éloignement ce qui a conduit à une nouvelle perte d'acheteur.

En avril 2006, Mr Joel Bouvier, ayant toujours eu l'envie de gérer une fromagerie a repris le flambeau. Grâce à lui et à son fils François la commune et les sociétaires sont fiers d'avoir sauvé cette entreprise.

En 2006 la société comptait 8 coopérateurs dont 3 Gaec pour une quantité annuelle de 1 270 000 litres de lait Sachant que l'atelier est conçu pour travailler 2 000 000 de litres, un arrangement provisoire avec la Coopérative de Fillinges a permis de combler une partie du manque de lait. Nous aurions 500 000 litres de plus en coopérative l'activité serait assurée.

En conclusion, quand les plus importants emprunts seront remboursés, ce sera un grand soulagement pour les coopérateurs d'avoir honoré nos dettes. Une pensée à Marie-Thérèse Baud-Grasset qui a toujours fait preuve d'un esprit très coopératif.

Le Président.
Philippe Pinget



VIVRE À BOGÈVE Les Associations

L'ASSOCIATION COMMUNALE DE CHASSE AGRÉE (ACCA)

Par André GAVARD, président



Créée le 2 mars 1966 par messieurs Raymond Chardon et René Gavard. A cette époque, seul le lièvre était chassé : ce gibier était abondant, malheureusement, il a presque disparu. Les années se sont écoulées, et le grand gibier

est apparu : le sanglier, le chevreuil et le cerf. La chasse a complètement changé. Un plan de chasse a été instauré par la fédération pour ce grand gibier. Actuellement, cette chasse est exercée sur notre commune où nous sommes 28 membres à avoir la même passion. Vous allez penser « drôle de passion » que nos ancêtres nous ont inculquée et qui n'est pas toujours bien acceptée ni comprise. La plus grande partie des chasseurs sont natifs de Bogève.

Parlons un peu des manifestations que nous organisons et auxquelles nous participons : Le concours de belote de l'ACCA est renouvelé chaque année aux environs de la mi-décembre, et nous tenons un stand à la foire de Bogève, où vous pouvez découvrir la faune que vous croiserez peut être un jour sur votre chemin dans les bois.

LE COMPORTEMENT DU CHASSEUR :

- la chasse est une passion et par ton comportement tu engages l'ensemble de tes collègues
- tu utilises le terrain d'autrui et tu respectes les récoltes
- la nature appartient à tous, pense à la tranquillité des habitants et des promeneurs
- le gibier est un être vivant qui a droit au respect
- ta conduite à la chasse fera de toi le gentleman et l'ami apprécié, ou le viandard désuet et rejeté.



LE SKI-CLUB

Par Catherine PELLET-BOURGEOIS, Présidente

Voici de nombreuses années que le ski-club vit au sein de notre commune. Grâce à l'aide renouvelée de la Mairie, le club prend en charge, chaque année, près de 100 enfants, répartis entre les groupes d'initiation et de compétition (33 compétiteurs cette année, de la catégorie microbe, jusqu'aux cadets).

Le ski-club de Bogève est associé aux ski-clubs de Viuz-en-Sallaz et Saint-Jeoire-en-Faucigny/Onnion. Le but est de former une structure d'entraînement plus compétitive.

Les résultats, qui sont plus qu'encourageants, sont le fruit d'un travail très sérieux, accompli tout au long de la saison, par les entraîneurs de l'inter-club et par les enfants.

ÉNUMÉRATION DES PRINCIPAUX RÉSULTATS DE LA DERNIÈRE SAISON :

Benjamin MARECHAL :

Champion de France Citadin en slalom géant, catégorie cadet

Manon SEVESTRE :

Championne de France citadine, en géant-super G, catégorie minime

Célia BOIMOND :

Championnat de France citadin, 3ème en Super G
5ème au slalom de la Scarafioti, course internationale des jeunes, organisée à Val d'Isère
Championne de France citadine, en géant, catégorie Benjamine.

IL FAUT NOTER AUSSI LA PARTICIPATION AUX COQS D'OR, À L'ALPES D'HUEZ, DE NOS PLUS PETITS :

- Pierre-Antoine DELAVOËT,
- Théo ARMINJOD,
- Marc DELTEIL,
- Loïc MAURE,
- Morgan BOVET.

En cette veille de saison 2007/2008, nous espérons que la neige sera au rendez-vous et que les résultats de nos jeunes porteront le nom de notre village, sur toutes les marches des podiums.



LA CANTINE ET LA GARDERIE PÉRISCOLAIRE «LA RUCHE»

Par Virginie BOISSON, Présidente



Notre association, régie sous la loi 1901 regroupe 3 bénévoles et 1 salariée.

Notre activité principale est un service de repas pour les enfants scolarisés à Bogève. Ces repas sont livrés par le restaurant « Le Get à Pan » directement à la salle de la cantine. Deux personnes (une salariée et une employée communale) s'occupent de 20 à 30 enfants de 11h30 à 13h20.

Nous avons repris depuis la rentrée scolaire 2005-2006 la garderie périscolaire, ouverte le matin de 7h00 à 8h20 et en fin de journée de 16h30 à 19h00. Les enfants peuvent déjeuner, goûter et jouer.

Nous disposons pour ces deux activités de 2 salles situées sous la Mairie, et mises à disposition gratuitement par la Commune.

Nos ressources dépendent des factures établies aux familles concernées, à notre participation aux buvettes lors de représentations Théâtrale organisées par la «Stéphanoise», à la foire de Bogève, au marché de Noël, ainsi qu'à la subvention versée par la Commune.



LA BIBLIOTHÈQUE

Par Catherine GAL, responsable



La bibliothèque de Bogève est installée depuis 2000, au premier étage de la salle des fêtes. Elle fonctionne grâce à une équipe dynamique, composée d'une dizaine de bénévoles. Un espace convivial est réservé aux enfants, un autre aux adultes, tous deux aménagés pour l'accueil du public et pour faciliter le choix des lecteurs.

Son fonctionnement : elle est ouverte à tous les habitants de la commune. Il suffit de venir s'inscrire lors d'une permanence, et de décliner son identité et son adresse. Le prêt de livre est gratuit. Il est possible d'emprunter 3 ouvrages par personne, pour une durée de 3 semaines.

La bibliothèque est également ouverte aux vacanciers, avec un prêt de livres de la durée de leur séjour, et après le dépôt d'une caution.

Les horaires d'ouverture au public : les mardis et jeudis de 16h30 à 18h, les samedis de 10h à 12h.

Horaires vacances scolaires : les mardis de 16h30 à 18h et les samedis de 10h à 12h. En juillet et août, ouvert uniquement le samedi de 9h30 à 12h30.

Les livres : Les livres proposés sont diversifiés, aussi bien chez les enfants que chez les adultes : romans jeunes et adultes, documents, albums enfants, magazines, bandes dessinées... La plupart de ces ouvrages (environ 1000 livres) viennent de fonds propres acquis lors d'achats en librairie avec les subventions de la Mairie, d'autres sont donnés par des lecteurs.

La bibliothèque du département, via le bibliobus, nous laisse en dépôt presque 600 livres, avec un roulement tous les 4 mois. De plus, un fond intercommunal de B.D et romans tourne sur l'ensemble de la Vallée Verte grâce aux crédits accordés par le SIVOM à la bibliothèque intercommunale de Boège.

Autres fonctions : la bibliothèque organise régulièrement des activités proposées à tous : accueil d'un auteur, participation à la foire annuelle, expositions dans ses locaux, activités autour de l'automne, fête des pommes... Avec l'aide de ses lecteurs, elle participe aussi tous les ans à la sélection du prix Rosine Perrier, récompense littéraire attribuée à une œuvre de fiction.

En période scolaire, tous les 15 jours, elle organise des accueils de classe pour les élèves de l'école de Bogève. Les enfants viennent avec leur institutrice dans la bibliothèque. Une bénévole fait une animation autour d'un livre, et les élèves repartent en empruntant un livre.



LE COMITÉ DE FOIRE

Par Jean Claude SPECHT, président



En 1997, sous l'impulsion de Robert GAVARD et Dominique BAUD-GRASSET, une poignée de bénévoles décide d'instaurer à Bogève une manifestation annuelle se déroulant au printemps. Devant le succès, cette manifestation se transforme en foire annuelle.

Pour donner une légalité et un cachet officiel à l'évènement, l'association « Comité de la Foire de Bogève » est créée en janvier 1999, complétée par une convention avec la commune pour définir les missions et manifestations d'animation du village.

Le président élu, Dominique Baud Grasset forme un comité de membres bénévoles pour assumer l'organisation et la pérennité de la foire annuelle.

Dans un premier temps le comité assure la tradition de la foire, c'est-à-dire une foire aux bestiaux agrémentée de quelques animations. Puis l'idée germe de rallier les associations du village à cette fête annuelle. En échange du bénévolat des associations et des animations qu'elles réalisent, le résultat de la foire leur assurera des subsides pour leurs propres activités.

La date de la foire est également fixée au deuxième samedi du mois de mai, ceci pour harmoniser les foires se déroulant dans les villages alentours.

L'appui de la météo fait souvent défaut ce jour là, mais si le ciel est menaçant et même souvent mauvais dans la matinée, l'amélioration se produit en milieu de journée.

Chaque année de nouvelles animations encadrent celles plus traditionnelles. Une brocante et un vide grenier s'ajoutent à la manifestation.

L'édition 2003 a vu une parade équestre, la prestation des « Carlines »..., 2004 les activités de la ferme et des métiers d'autrefois. Des baptêmes de l'air en hélicoptère sont proposés chaque fois que le temps le permet. La tartiflette de midi, toujours aussi appréciée, remplit chaque année la salle des fêtes d'un fumet des plus alléchants.

L'année 2004 verra aussi la fin de la présidence de Dominique Baud Grasset, remplacé par Jean Claude Specht qui reprend les rênes du comité.

Convaincre les associations avec leurs bénévoles de participer à l'organisation matérielle, faire en sorte que tous les commerçants et artisans du village répondent présents, a été la première préoccupation du nouveau président.

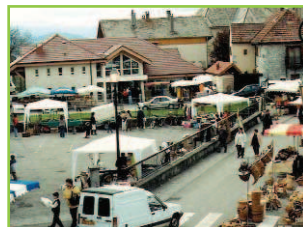
La 9ème édition s'est donc déroulée avec la pluie (pour ne pas changer !) mais avec l'enthousiasme et la disponibilité des bénévoles. Il y a eu la prestation de l'Oura do Domo et celle des « cavaliers du risk » entourant les cavaliers de Bogève et environs ayant accepté de conjurer le mauvais temps. Des marchands de bestiaux sont venus essayer de vendre quelques bêtes, le village des artisans proposait fleurs et plantes, des sculptures, des articles en bois et on y trouvait même des animaux de basse cour. La gastronomie était aussi bien représentée : fabrication du pain, vente charcuterie traditionnelle, jusqu'aux escargots, en passant par la fruitière de Bogève qui proposait entre autre sa fameuse tome blanche...

La 10ème édition, le 13 mai 2006, s'est déroulée sous un beau soleil. Le village de la Foire, installé sur la nouvelle place de Bogève, prend une nouvelle forme tant de coutumes traditionnelles que de

retour à l'ancien. Fabrication d'atiaux, de boudins, cuisson du pain, torréfaction de café, travail de l'ébéniste entourent les chalets des associations et celui des fleurs. Les trompes du « Bien Aller du Faucigny » sillonnent les travées, les boutiques des commerçants et les tables du vide-grenier. L'après-midi, le marché aux bestiaux s'anime, ainsi que le concours de présentation, le tout survolé par les hélicoptères des baptêmes de l'air. Autant dire que les buvettes n'ont pas désempli de la journée.

La 11ème édition, le 12 mai 2007, la foire n'a été perturbée que par quelques gouttes d'eau en début de matinée. Le soleil a permis aux nombreux visiteurs de déambuler au milieu des stands et du vide grenier. Le village de la foire, toujours aussi animé et fourni a reçu un excellent accueil du public. L'après-midi, et après avoir dégusté tartiflette ou sandwich aux produits faits sur place, une cinquantaine de chevaux se sont présentés au public sur la place du village faute d'avoir pût disposer d'un champs à proximité immédiate dont le prêt pour la journée a été refusé par son propriétaire. Belle prestation néanmoins au son des trompes de chasse. N'oublions pas les promenades à poneys ni la visite au bébé poney (1 semaine) et les tours de quads pour enfants.

En ce qui concerne la prochaine Foire de Printemps prévue le 10 mai 2008, le Président convoquera son Comité début octobre. Il faudra faire le bilan de la foire 2007 et en analyser les composantes. Peut-on trouver de nouvelles animations ? Le marché aux bestiaux programmé doit-il être maintenu à Bogève ? Peut-on ressusciter d'anciens métiers, trouver de nouvelles animations ? Il serait souhaitable que le Comité s'étoffe de nouvelles personnes représentatives du village ou de la proche région apportant de nouvelles idées. Il est même possible qu'un questionnaire/sondage soit distribué dans la commune. La foire de Printemps doit rester un moment incontournable du mois de mai à Bogève !



LA STÉPHANOISE

Par *bénédict* CHARDON



La **STÉPHANOISE**, association théâtrale, a été créée dans les années 1930.

Après un arrêt de quelques années, l'équipe est repartie de plus belle dans les années 1970.

La saison dure environ 4 mois. Ce sont des répétitions, du travail, des auteurs locaux, mais aussi de la convivialité et de l'amitié entre tous les membres. Les générations s'y mélangent de 7 à 77 ans. Les danseurs en quête perpétuelle de nouveautés, agrémentent agréablement chaque année, toutes les soirées.

En Français des enfants de l'École de Bogève les ont rejoint. Très bien encadrés par une poignée de membres, ils offrent un spectacle de qualité.

Depuis quelques années le Théâtre en Patois, et le Théâtre en Français ont été séparés pour que chaque groupe de spectateurs puissent passer une agréable soirée.

Le groupe patoisant était mis en scène par Marie Thérèse Baud Grasset, qui en était

aussi la principale et tant appréciée auteur. Elle assumait cette fonction avec beaucoup de rigueur, soucieuse du moindre détail (prononciation, jeux de scènes, costumes, mimiques...) auxquels elle attachait une grande importance. Très fière de ses racines, elle était très attachée aux coutumes locales. Aussi pouvait on compter sur son aide absolue pour dénicher les costumes, les décors, les chants.... Tous les ingrédients nécessaires à nous faire passer une vraie veillée d'antan. Hélas, la saison 2007 s'est jouée sans elle, puisque M. Thérèse nous a quitté en Mars, laissant un grand vide dans nos cœurs, mais nous léguant cette formidable envie de continuer son oeuvre.

Et comme le dit la chanson, cette année :

Elle sera là dans un fauteuil, en spectatrice du 1er soir. Comme une mère débordant d'orgueil pour ceux qui joueront pour elle....

REPRÉSENTATION 2008

- Patois :**
- Samedi 1er Mars 20 h
 - Samedi 8 Mars 20 h
 - Dimanche 9 Mars 14 h 30
- Français :**
- Dimanche 23 Mars 20 h
 - Samedi 29 Mars 20 h
 - Dimanche 30 Mars 17 h 30

NOUVEAUX : OUVERTURE DES PORTES ET DE LA BUVETTE A 19H (BOISSONS, SANDWICH, GLACES ...)

LEVER DU RIDEAU A 20H

*Une Sympathique
Troupe théâtrale
Très Energique
Qui aime son Public.
D'Humeur toujours joyeuse,
Elle porte haut les couleurs de l'Amitié.
Son Naturel,
Nous offre chaque année une bouffée d'Oxygène.
Quelques Improvisation, beaucoup d'inédits,
Font de leur Spectacle,
Un Evénement à ne pas oublier*

CONTACT :

Présidente : CHARDON Bénédicte
06.11.49.82.07
Secrétaire : BAUD GRASSET Delphine
06.68.57.37.62



LES AINÉS DE BOGÈVE

Par *Monique* GOY, responsable

Au cœur de notre beau village, il existe une cellule où se réunissent de bonnes volontés, chaque mardi après-midi.

Des volontés pour quoi ? pour qui ? Tout d'abord pour se retrouver, échanger, partager et communiquer.

Une ruche avec des abeilles tricoteuses, où l'on retrouve aussi quelques amateurs de cartes. Ces abeilles, elles pensent aux plus démunis de notre planète.

Des abeilles aux mains expertes pour qui carrés de laine, couvertures de toutes sortes, habits pour jeunes enfants, chaussettes et autres n'ont aucun secrets.

Eh oui ! il faut beaucoup de volonté, de patience, d'abnégation pour trier, assembler et préparer toutes ces fournitures qui, transportées par les scouts de Cluses, iront soulager quelque peu les misères de notre pauvre monde.

Nous sommes toujours en quête de pelotes de laines, restes de laine ou pull tricotés à défaire pour faire des couvertures, toujours très appréciées par les plus démunis.

Ces réunions hebdomadaires où l'on papotte beaucoup nous permettent de communiquer, de nous transmettre les nouvelles, bonnes ou mauvaises, santé, joies, réussites et autres, des habitants de notre beau village.

Une collation avec gâteaux, biscuits, chocolat, termine nos réunions ; il est alors l'heure pour nos mamys et papys, d'aller

recupérer leurs petits enfants à la sortie de l'école. A la salle de la cantine, il reste encore bien des chaises innocupées, vous qui avez du temps libre et de bonnes idées à soumettre, venez nous rejoindre ! Pour celles qui souhaiteraient découvrir l'art du tricot, nos mamys seraient heureuses de transmettre leur savoir faire aux plus jeunes. Alors, n'hésitez plus, quel que soit votre âge, vous serez bienvenus, et pourquoi pas, vous nous apporterez des idées nouvelles, des propositions d'activités.

Rendez vous à partir du mardi 16 octobre prochain.



VIVRE À BOGÈVE Les Associations

ASSOCIATION LA MONTAGNE

Par Chrystelle CHARDON, présidente

L'association la Montagne des petits Bogévans est gérée par neuf membres bénévoles qui organisent des manifestations (marché de Noël, carnaval, kermesse ...) dont les bénéfices financent en partie les activités de l'école (ski, piscine et autres). L'association existe grâce à la volonté commune et quotidienne de ses membres qui sont, pour le rappeler, tous des bénévoles et aussi parents d'un ou plusieurs enfants scolarisés à Bogève.

Quelques parents, peu nombreux malheureusement, se joignent à nous et nous les en remercions chaleureusement. Mais nous aimerions que ceux-ci soient plus nombreux pour que l'Association continue d'exister.



GRAND SUCCÈS POUR LA FÊTE DE LA MUSIQUE



Cette année encore, la fête de la musique a été un grand succès : dès 18 heures, les groupes se mettaient en place et les premières animations commençaient. Mais c'est à la nuit tombante, vers 20 heures que la nouvelle place du village s'est remplie et la fête a duré

jusque tard dans la nuit.

Familiale, conviviale, éclectique, mais surtout de grande qualité, voilà les mots qui revenaient sur les lèvres de plus de mille personnes, jeunes et moins jeunes qui sont venus écouter mais aussi partager un bon moment entre amis ou en famille.

La Fête de la musique est devenue une vraie fête populaire. Toutes les musiques, et pour tout le monde, c'est ce qui fait le succès de ce grand rendez-vous. Depuis sa création, la Fête de la musique, c'est la spontanéité, la rencontre entre les pratiques amateurs et les artistes régionaux confirmés, la rencontre de tous les artistes, de tous les publics.

Si cette manifestation est un rendez-vous annuel attendu par la population, c'est grâce à l'équipe de bénévoles, emmenée par Alain BAUD-GRASSET, qui chaque année, au prix de nombreuses soirées de travail, propose un programme toujours varié et éclectique.



VIVRE À BOGÈVE Les Associations

LES MEMBRES DE LA PAROISSE

REFECTION DE L'ÉGLISE DE BOGÈVE

Par François et Eliane BAUD-GRASSET



Malgré une réfection en 1989 de notre église, l'humidité se fit vite sentir, dans le plancher et ensuite dans le bas des murs. C'est pourquoi la municipalité décida de s'attaquer à des travaux extérieurs et intérieurs pour remédier à ce problème. Cette rénovation fut orchestrée par un architecte. Dans un premier temps, il fallut assainir les murs en dehors et ensuite décrépiter les murs intérieurs sur 2 mètres de hauteur. Il a été mis en place un boîtier « mur tonic » : procédé fixé à l'intérieur du mur sur une façade nord de préférence qui

empêche la remontée d'humidité par capillarité. Au sol la partie la plus humide fut décaissée pour mettre en place un béton granula avant d'installer un nouveau plancher avec grilles d'aération. Des artisans ont refait la peinture jusqu'à hauteur des corniches.

Le coût de ces travaux a été pris en charge par la mairie. Nous tenons ici à remercier la municipalité de son investissement financier et du suivi des travaux.

Afin d'aider la mairie de Bogève au financement de cette réfection, un repas paroissial sera organisé le dimanche 30 septembre 2007.

Bienvenue à toutes et à tous.



LE SWING GUM MUSIQUES VIVANTES A BOGÈVE CA REPETE... !

Par Thierry OLLIVIER

Depuis près de six ans déjà, le hameau de Chez l'évêque résonne tous les vendredis soirs, de chansons ... à Mâcher. Les six compères qui s'y retrouvent n'ont pas d'autre ambition que celle de s'amuser, mais qu'importe...

A leur actif, quelques scènes des environs, des prestations dans les festivals locaux.. et bien sûr, plusieurs participations à la Fête de la musique de Bogève.. Bref, pas de quoi envisager le Zénith pour demain... Surtout une furieuse envie de se faire plaisir. Rock.. Pop.. Folk.. Reggae.. Les reprises

musicales de leurs débuts ont fait place désormais à un répertoire original de chansons aigres-douces, aux textes souvent corrosifs, drôles voire militants. C'est ainsi que « les gosiers secs » (le nom de leurs premières apparitions) sont désormais devenus « **SWING GUM** ». Après **DROLES D'HISTOIRES**, un premier CD -10 TITRES, sorti en 2005, c'est **CAVE CANEM** qui est disponible depuis début Avril. Alors n'hésitez pas. L'album est en vente à l'Office du tourisme... Une idée cadeau originale.. et locale !

Par ailleurs, l'appui logistique de ces aînés a permis à une autre formation Bogévane de faire ses premières armes en studio. Autres rythmes, autre ambiance.

DARKNESS a choisi le Trash métal pour s'exprimer.



Un week end de travail... un peu de patience.. et la première démo (entendez par là maquette de démonstration) a pu être fournie à ces jeunes rockers au style pour le moins aiguisé.

Un bon exemple de convivialité et de connivence... malgré les différences.

En vente libre
chez tous les commerçants
de BOGÈVE..



NOS ANCIENS COMBATTANTS

Notre village a eu le plaisir d'organiser le lundi 8 mai 2006, la cérémonie commémorative de l'armistice de 1945. Une foule nombreuse d'anciens combattants et d'amis s'est retrouvée pour les cérémonies religieuse et civile et pour partager une journée d'entière fraternité. Notre village était également fier car plusieurs de ses concitoyens étaient décorés de la croix du combattant. Toutes nos félicitations à **René GOY, Christian PINGET, Léon FOREL, Pierre WICHT** (décoré également de la médaille de la reconnaissance de la nation), **Joseph BEL**.



l'inhumation de l'un de ses très grands amis lieutenant. Il l'a écrit à l'endroit où étaient administrés les soins médicaux d'urgence au champ de bataille. Ce lieu existe encore aujourd'hui en Flandres. Ce poème a été publié pour la première fois en Angleterre, dans le magazine en décembre 1915. En quelques mois, le poème est devenu le symbole des sacrifices faits par les soldats qui ont combattu au cours de la Première Guerre mondiale. Depuis le mois de janvier 2001, la première strophe de ce poème apparaît sur les billets de 10 dollars de la Banque du Canada.



Cette année, la cérémonie du 11 novembre, en souvenir des morts et victimes de la guerre de 1914-1918, s'est déroulée à Saint-André-de-Boège.

Notre village était également fier car quatre de ces concitoyens étaient décorés de la croix de combattant.

Nous félicitons **Gaby FOREL, Francis CHARDON, Jean BAUD-GRASSET, Jean GAVARD et René JANIN**, qui pour des raisons de santé n'a pu être présent à la cérémonie (décoré également de la médaille de la reconnaissance de la nation).



Le 11 novembre 2002, Bogève accueillait les anciens combattants du canton. A cette occasion le Maire lisait un poème du colonel John McCrae. Le colonel John McCrae, né au Canada le 30 novembre 1872, devenu médecin, a écrit le poème In Flanders Fields après



VIVRE À BOGÈVE Les Associations



Voici Au champ d'honneur, l'adaptation française qu'en a fait le major Jean Pariseau :

*Au champ d'honneur, les coquelicots
Sont parsemés de lot en lot
Auprès des croix; et dans l'espace
Les alouettes devenues lasses
Mêlent leurs chants au sifflement
Des obsuirs.*

*Nous sommes morts,
Nous qui songions la veille encor'
À nos parents, à nos amis,
C'est nous qui reposons ici,
Au champ d'honneur.
À vous jeunes désabusés,
À vous de porter l'oriflamme
Et de garder au fond de l'âme
Le goût de vivre en liberté.
Acceptez le défi, sinon
Les coquelicots se faneront
Au champ d'honneur*

LE CAIRN DE PLAINES JOUX

Après le 60ème anniversaire de la libération de la Haute-Savoie, il s'agissait, pour l'année 2004/2005, d'écrire une nouvelle page de l'épopée de la résistance. Le projet « chemins de la résistance », initié par la Fédération des Oeuvres Laïques de l'USEP et sous le haut patronage de l'Education Nationale, permettait à des enfants de huit départements, dont la Haute-Savoie, de

parcourir des sentiers de résistants pour se retrouver en un point commun et commémorer le souvenir de ceux qui se sont battus pour notre liberté.

Ainsi, le 20 mai 2005, pour rejoindre Plaines-Joux, les enfants de 22 écoles sont partis de différentes communes : Villard /s Boège, Mégevette, Bogève et Onnion, à pied bien sûr en empruntant avec leurs éducateurs ces célèbres sentiers découvrant par là même une nature ouverte à la connaissance comme un grand livre. Pour corser le tout chaque jeune élève emportait dans son sac à dos une pierre choisie près de chez lui, un modeste fardeau pour rendre hommage à tous ceux qui se sont battus pour la liberté. A l'arrivée sur le plateau chaque enfant a pu déposer sa pierre sur un grand cairn érigé pour l'évènement, un édifice qui sera ensuite maçonné pour supporter la plaque portant les vers célèbres de Paul Eluard, « j'écris ton nom liberté... »

Gilda Dufourd-Métral la grande ordonnatrice de la fête, avait tout prévu, il ne manquait aucun acteur de cette grande épopée, aux côtés de **Jeannette Cilia** rescapée de Ravensbrück se trouvaient des résistants tels **Jean Verbois**, **Francis Mamet...** et bien d'autres autour des drapeaux comme **Edmond Nicoud** qui à 17 ans assurait avec sa famille et les maquisards du secteur la réception très acrobatique des containers parachutés.

A la suite de cette manifestation, la commune de BOGEVE a édifié le cairn qui fut inauguré le 7 novembre 2005.



On ne peut retenir cette rubrique se rapportant à nos anciens combattants, sans rappeler la mémoire de

JOSEPH PINGET.

En effet, le 24 décembre 2005, date anniversaire de ses 100 ans, en présence de sa famille et d'une foule très nombreuse, Monsieur Humbert DUCROT, ami de Joseph et, comme lui, ancien combattant de la deuxième guerre mondiale, lui rendait un vibrant hommage. Il rappela les terribles épreuves que Joseph vécut pendant des mois de captivité.



VIVRE À BOGÈVE



INVITATION

COMUNE DE BOGEVE
Inauguration de la Place Raymond & René BOLLIVIER
Samedi 8 octobre



LE SAMEDI 16 JUIN À BOGEVE
Real Castle Addiction
Le Groupe Sur la Nouvelle
EIKAR (musique)
WAKE et ses potes (rock)
Changement SWING GUN
à l'horizon
DISTRIBUTION DANSE HIP HOP
DONATIONS GRATUITES POUR LES ENFANTS
BAR
RESTAURATION
FETE DE LA MUSIQUE



Syndicat d'Initiative de BOGÈVE

Par Robert BAUD-GRASSET, Président

Bienvenue au syndicat d'initiative de Bogève, communément appelé « S.I » par les membres assidus.

Que fait-on au SI ? Un peu d'accueil pour les touristes, mais aussi pour les locaux, de l'animation pour les touristes, mais aussi et encore pour les locaux, et enfin de la promotion, pour faire venir les touristes chez les locaux.

Le but de ces actions ? Faire connaître et apprécier Bogève partout autour de nous.

Cette année, de nombreuses actions ont été effectuées. Au niveau de l'accueil, le bureau se situe toujours au premier étage de la Mairie et il est bien entendu ouvert à tout le monde.

Au niveau de l'animation : vous avez eu cette année et vous aurez l'année prochaine la possibilité d'assister aux pots d'accueil des vacances scolaires (pas seulement proposés aux touristes !!), à la fête de la musique de juin, au concours de pétanque de juillet... Toutes ces animations manquent parfois de « couleur locale » et c'est avec plaisir que nous souhaiterions vous y retrouver. (Demandez le programme...)

Quand à la promotion, le syndicat d'initiative travaille en collaboration avec les offices du tourisme des Brasses et avec les offices du tourisme appartenant au territoire des ALPES DU LEMAN.

Si par contre vous ne souhaitez pas bouger de chez vous, vous pouvez aussi dès

à présent vous connecter sur le site www.alpesduleman.com et sur le site www.bogève.fr, afin d'en savoir plus sur le patrimoine, la gastronomie, l'hébergement, les animations... de nos vallées.

Le S.I, c'est tout ça. C'est une ambiance très sympathique lors des réunions (3 par an), mais aussi lors des manifestations, durant lesquelles, n'ayons pas peur de le dire, il manque parfois de bras...

Nous avons besoin de bénévoles pour faire vivre le village et les vœux à formuler pour cette nouvelle année sont bien évidemment de compter de nouveaux membres, mais aussi de faire en sorte que vous soyez fiers d'être Bogévans grâce à votre intérêt et votre implication dans l'ensemble des associations du village.

RENSEIGNEMENTS :

Syndicat d'initiative de BOGEVE

Téléphone : 04.50.36.64.32

Fax : 04.50.36.66.50

Courriel : tourisme@bogève.fr

Heures d'ouvertures :

- Hors vacances scolaires les lundis, mercredis et vendredis de 9h à 12h et de 14h à 18h
- Pendant les vacances scolaires (toutes zones confondues) du lundi au samedi matin, de 9h à 12h et les lundis et vendredis uniquement de 14h à 17h

La structure juridique du Syndicat d'initiative prend en charge, sous l'impulsion des équipes de bénévoles, la gestion de la fête de la musique et de la vogue annuelle.

La vogue :

Après plusieurs années d'interruption, nous avons essayé de remettre sur pied la

traditionnelle vogue de BOGEVE, en partenariat avec les forains, toujours fidèles. En 2006, nous avons organisé un bal. Mais, l'expérience n'a pas été renouvelée. En effet, Le festival ROCK and POCHE, organisé le même week-end, attire de très nombreux jeunes de la Vallée et de toute la Région.

Cette année, nous avons maintenu le vide greniers et le repas à la salle des fêtes, avec animation musicale. Les Bogévans ont afflué en nombre, et certains n'ont pu manger, faute de places.

L'après-midi, nous essayons de mettre en place des animations. Même si ce n'est pas facile, l'équipe de bénévoles, comprenant de nombreux jeunes, demeure très motivée. Elle reste ouverte à toute proposition d'animations, d'innovations, pour pérenniser cette fête qui fait partie du patrimoine de la commune.



Le diaporama de photos représentant diverses animations qui se sont déroulées dans notre village, a été réalisé par Hugues PLAUT.

Il faut rappeler également d'autres animations qui se sont déroulées durant ces six années :

Sous l'impulsion de Pascal DUFOUR et de son club MIRIBIKE, une course nocturne de VTT avait lieu chaque été autour du terrain de foot « Des Chaix ». Rémi FOREL et son épouse, Franceline, ont, avec une équipe de bénévoles, organisé plusieurs fois, sur le plateau de Plaines-Joux, la fête du cheval. Rémi et Franceline ont très largement participé aux diverses animations équestres, mises en place à la foire de printemps.

Voir photos

Sur une initiative d'Alain BAUD-GRASSET, une fête inter hameaux s'est déroulée sur le stade de foot des Chaix. Chaque hameau avait constitué une équipe de foot. À midi, tout le monde s'était retrouvé autour d'un repas canadien.

Depuis 2001, Bogève est représentée à la fête annuelle inter-villages. C'est Raoul CHARDON et sa famille qui, chaque année, réussissent à composer une équipe de Bogévans, pour participer à ces jeux. Cette année, Raoul a reçu le renfort de François BOUVIER et de ses copains.

Il y a eu également les passionnés de moto cross (Philippe LELEU, Patrick CHEVALET, Dominique SARRAZIN et leurs copains), qui

ont organisé des courses de motos cross lors de la traditionnelle vogue annuelle.

Julie FOREL et Elodie LAUPIN ont organisé, en mars 2003, une rencontre autour d'un moine Tibétain, représentant le Dalaï Lama, pour défendre la cause Tibétaine. La commune a accepté, avec plus de 400 autres communes en France, d'arborer le drapeau Tibétain.

Certaines animations ont peut-être été oubliées. Mais Le Conseil Municipal veut dire un grand merci à toutes celles et tous ceux qui ont donné de leur temps pour animer notre commune et permis ainsi de pouvoir communiquer entre nous.



VIVRE À BOGÈVE Les Associations

FESTIVAL DE MUSIQUES ALPINES « LE FEUFLIÄZHE »



La devise du Président Fernand BOS-SON et de son équipe de bénévoles, est « v'ni pi écutâ shontâ é donfi »

Alors, cette année, le public et la météo ont répondu présents à cette devise. En effet, les alpages de Plaines Joux ont été envahis par un public conquis et par un soleil radieux durant les 3 jours de festival de musiques traditionnelles.

Après des années de galère, le 6ème Festival de musique alpine du Feufliazhe a tenu toutes ses promesses.

15 groupes venant de Suisse, Italie, Autriche, Slovénie et France pour 3 jours de musique traditionnelle, ont enchanté les festivaliers.

Comme chaque année, les organisateurs avaient mis en place un atelier danse, un atelier corps des Alpes, des expositions d'instruments de musique, un atelier contes et légendes alpines.

Les organisateurs et les bénévoles, sont déjà à pied d'œuvre pour préparer l'édition 2008.



VIVRE À BOGÈVE Les Associations

CONCOURS DES MAISONS FLEURIES

Par Eric BOUVIER

Plus qu'un concours c'est surtout un prétexte pour réunir des habitants de Bogève ayant comme point commun l'amour des fleurs, ou l'aménagement de leurs environnements extérieur.

Dans ce même esprit depuis 5 ans, une trentaine de familles se sont inscrites à cette manifestation.

Des représentants du Conseil Municipal passent ainsi voir chacun pour admirer et essayer d'établir un classement, chose toujours difficile au regard de la qualité de tous les fleurissements.

Malgré les manques d'eau chroniques depuis plusieurs étés, nous avons décidé de maintenir ce rendez-vous annuel.

Nous nous sommes rendus compte, en visitant les maisons, que beaucoup de Bogévans mettaient en place des installations pour la récupération et le stockage des eaux de pluie, résolution que ne nous pouvons qu'encourager.

À l'avenir, nous pouvons envisager plusieurs évolutions pour cette initiative :
La possibilité de faire entrer dans le groupe qui visite les maisons, d'autres personnes des conseillers municipaux.
La possibilité d'organiser des forums ou débats sur des sujets liés à l'environnement comme, par exemple, «comment lutter contre les maladies ou les insectes sans l'utilisation de produits chimiques ?»

Nous restons bien sûr ouverts à toutes nouvelles idées et restons à votre écoute pour que cette rencontre perdure dans le temps....



VIVRE À BOGÈVE Les Maisons Fleuries

NOS SPORTIFS



CÉLINE BOUVIER,

est passionnée depuis son adolescence, par le vélo.

Elle est aujourd'hui membre club cyclo de Saint-Jeoire-en-Faucigny.

Voici ses principaux résultats :

RÉSULTATS PRINCIPAUX 2006 :

- Championne départemental UFOLEP
- Vice championne régional UFOLEP
- Vainqueur du challenge départemental UFOLEP

RÉSULTATS 2007 :

- 1^{ère} féminine grand prix du printemps, La Tour
- 1^{ère} départementale UFOLEP, Sillingy
- 1^{ère} à la course en ligne, Pers Jussy
- 3^{ème} Grimpée de la côte D'Hyot (participation de Longo)
- 3^{ème} de la « Grand'bo » sur long parcours (165 km), grand Bornand
- 4^{ème} de la cyclo des copains (Ambert)
- 1^{ère} de la grimpee du Risse, Saint Jeoire
- 1^{ère} au challenge départemental UFOLEP

La passion du rallye avec

GUILLAUME ET ETIENNE BERCHET

Après quelques saisons à disputer les rallyes régionaux, Guillaume et Etienne BERCHET se sont lancés dans la grande aventure du rallye du Mont-Blanc-Morzine. Ils ont eu le plaisir de passer sur le plateau de Plaines-Joux et ont apprécié les encouragements des nombreux bogevans présents.

Ils vous donnent rendez-vous au bord des routes en 2008.

Merci pour votre soutien."



NICOLAS CHARDON,

fils de RÉMI et BRIGITTE CHARDON, est passionné de vélo depuis son plus jeune age. Il a intégré le vélo-club d'Annemasse. Et depuis 2004, il ne cesse de progresser.

SAISON 2004 : Cadet 2^e année :

Première saison et débuts laborieux

SAISON 2005 : Junior 1^{re} année :

Quelques places d'honneurs

SAISON 2006 : Junior 2^e année

- 6^e de la 1^{re} étape de la de la Flèche Ardéchoise (07), course nationale junior
- 1^{er} des championnats Haute Savoie junior
- 1^{er} du Prix de Prévesin (01), course régionale
- 1^{er} au championnat Rhône Alpes de contre la montre par équipe junior
- 6^e du contre la montre de la Nationale de la Drôme Provençale (26), course nationale junior
- 8^e du GP de Pont du Fossé (05), course nationale junior

SAISON 2007 : Espoir 1^{re} année

- 2^e du GP de la municipalité de Gaillard, 2^e catégorie
- 6^e à Seynod, 1^{re} catégorie
- 1^{er} au Prix de Chens sur Léman, 2^e catégorie
- 6^e du Prix de la municipalité d'Evires, 2^e catégorie
- 2^e de la 1^{re} étape du Circuit de la Drôme des Collines (26), - 2^e catégorie
- 2^e de la 3^e étape du Circuit de la Drôme des Collines
- 4^e du classement général du Circuit de la Drôme des Collines
- 7^e du GP d'Allinges, 2^e catégorie
- Vainqueur du Challenge départemental - Société Générale



VIVRE À BOGÈVE Nos Sportifs



BENJAMIN MARECHAL,

fils de Fred et Dominique MARECHAL, est né le 21 novembre 1991.

Il s'est très tôt passionné par le ski alpin. Cette année, il est devenu champion de France citadin de slalom géant, catégorie cadet.

Et, Benjamin va désormais intégrer la structure B.M.G. (Bargy Marcelly Compétition), parallèlement à la structure citadine. Cet été, il s'est entraîné sur le glacier à Tignes. Ainsi, durant les mois de juillet et d'août, il a suivi un entraîne-

ment physique intense. Pour cette rentrée scolaire, Benjamin continue ses études dans le cadre de cours par correspondance, avec le C.N.E.D., ceci afin de pouvoir être disponible pour les stages de ski et pour les entraînements physiques. Durant les deux prochains mois, Benjamin ira s'entraîner en Italie. Les premières

compétitions commenceront à la fin novembre et se poursuivront jusqu'en avril 2008.



THOMAS DELAVOET

Thomas est le fils de Jean-Pierre & Corinne DELAVOET.

Il a commencé à pratiquer le judo en 1998, au judo-club de Viuz-en-Sallaz.

RÉSULTATS EN MINIME (saison 2005)

- 1^{er} au championnat départemental par équipes
- 2^{ème} au championnat départemental individuel
- 2^{ème} au championnat de ligue F.S.G.T. et qualification pour les championnats de France, à Nice

- 5^{ème} à la finale régionale des masters **RÉSULTAT EN CADET** (saison 2006)

- 3^{ème} au championnat départemental
- Participation à plusieurs tournois de niveau inter régions :
- 5^{ème} à Bagé (01)
- 7^{ème} à Fontaine (38)
- 9^{ème} à Nevers (58)

RÉSULTATS EN 2007

Grâce à des bons résultats engrangés depuis le début de l'année, Thomas a décroché la ceinture noire



LES ENFANTS DE MICHEL ET CHANTAL PINGET

PINGET LUCAS

Il a commencé le judo à l'âge de 6 ans
Ceinture bleue
Minimes II

RÉSULTATS :

En benjamins I (2003-2004)

- 1^{er} Départemental dans sa catégorie
- 3^{ème} aux Régions Dauphiné-Savoie

En Benjamins II (2004-2005)

- 2^{ème} Départemental dans sa catégorie

En Minimes I (2005-2006)

- 3^{ème} Départemental dans sa catégorie

En Minimes II (2006-2007)

- 3^{ème} en compétition officielle à Rumilly
- 2^{ème} en compétition officielle des Ligues à Chambéry
- 3^{ème} au championnat départemental de la Haute-Savoie

Lucas a commencé une formation à l'arbitrage.



PINGET CORENTIN

Il a commencé le judo à l'âge de 5 ans
Ceinture verte
Benjamin I

RÉSULTATS :
En Poussins I

- Sélectionné sur le département pour participer aux Equipes France F.S.G.T., à Tremblay (91)

En Poussins II

- Sélectionné sur le département pour participer aux Equipes France F.S.G.T., à Béziers

Année 2006-2007

- 1^{er} au championnat départemental de Haute-Savoie, en catégorie 34 Kg
- 1^{er} au championnat régional
- 1^{er} au tournoi de Limoges par équipes (sélection de la Haute-Savoie)
- 1^{er} au championnats de France F.S.G.T., par équipes (sélection Haute-Savoie)



VIVRE À BOGÈVE Nos Sportifs



MANON SEVESTRE,

fille de Philippe et Cathy SEVESTRE

J'ai aujourd'hui 14 ans. Depuis l'âge de six ans, je pratique la compétition de ski alpin sous les couleurs du ski-club de Bogève.

Je m'éclate et chaque année je fais des progrès.

Grâce à mon travail et à Vincent PELLET-BOURGEOIS, mon entraîneur, j'ai obtenu les résultats suivants :

HIVER 2005-2006 :

- Championne de France citadine en Combiné.

HIVER 2006-2007 :

- Deux titres de championne de France en citadine, en Super G et en Géant.

J'ai également réalisé de nombreux bons résultats dans le circuit critériums.

Je suis ravie.



BENOÎT GILLES DUFOURD

Né le : 13.05.1984

Club : S.C VILLARD SUR BOEGE

Comité : COMITE REGIONAL MONT-BLANC

Membre de l'équipe nationale B de ski de fond

Principaux résultats :

- 4 fois champion de France Juniors
- 7^{ème} au JO des jeunes
- 19^{ème} aux Championnats du Monde Juniors
- 8^{ème}, 16^{ème}, 18^{ème} au Championnats du monde de - de 23 ans
- 33^{ème} en Coupe du Monde senior
- 4^{ème} aux championnats de France senior
- 4^{ème}, 6^{ème}, 10^{ème}, 13^{ème} en Coupe d'Europe

Passionné depuis tout petit par le ski de fond et la compétition, je skie au plus haut niveau international au sein de l'équipe de France depuis trois ans. J'ai débuté à l'âge de 6 ans au ski-club de Villard où j'ai découvert les joies de la glisse, le goût de l'effort et de la compétition. J'ai la chance de pouvoir skier devant chez moi à Plaines-Joux, dans un cadre magnifique, et de bénéficier de conditions d'entraînement exceptionnelles, hiver comme été. Cette année, mes efforts ont été récompensés par le soutien financier et logistique des Alpes du Léman et de la station des Brasses. Cette reconnaissance m'a permis de m'entraîner sereinement dans le but d'obtenir les meilleurs résultats possibles en coupe du monde et en coupe d'Europe.

DEUX BOGÉVANS RÉCOMPENSÉS POUR LEUR PASSION :

MELINDA JOUY, (HAMEAU DES MOUILLETES) LA RENCONTRE D'UNE PASSION

Née le 1^{er} mars 1967 à Meulan, dans les Yvelines, je suis mariée et maman d'un garçon.

En 1989, je quitte la région parisienne pour suivre mon mari, fonctionnaire, dans sa mutation et nous arrivons à Cluses. Après une expérience de travail en usine durant quatre années, je rejoins les teintureries Baechler, à Genève, pour exercer un travail de réparation de tapis. L'année suivante, je passe mon C.A.P.

EN 2000, j'occupe un poste à responsabilités au sein de l'entreprise « Tapis CHAVAN », à Genève.

Au bout de deux ans, je m'inscris au 22^{ème} concours d'un des meilleurs ouvriers de France, dans le plus grand secret. Ayant peur d'échouer à l'examen probatoire, qui se déroule à Paris, je n'en parle à personne, et je me mets au travail sur l'œuvre. Alors, plus de soirées, plus de week-end, et ne rien faire paraître sur mon lieu de travail, malgré la fatigue.

Tout au long de ces 200 heures de restauration, je suis passée par le doute, les remises en question. En effet, je devais me surpasser, ne pas craquer. Je tiens à remercier mon fils et mon mari pour leur soutien et leurs encouragements. Ils savaient à quel point ce titre était important à mes yeux. Le résultat fut inespéré. Aujourd'hui encore, je n'arrive pas à y croire tellement ce fut merveilleux. J'ai eu l'honneur d'être médaillée à la Sorbonne par Monsieur FILLON, alors ministre de l'éducation nationale. Il y eu ensuite une réception à l'Elysée, en présence de Monsieur Jacques CHIRAC. Même dans mes rêves les plus fous, jamais je n'aurais pu penser rencontrer le Président de la République.

Ce métier de réparateur de tapis est avant tout une passion qui me permet de m'épanouir.

Je souhaite à toute personne de pouvoir vivre de sa passion, même si le chemin est long et dur. Mais cela en vaut la peine.

Il ne faut jamais baisser les bras et toujours se battre pour aller de l'avant.



LA PASSION DES PIGEONS, (HAMEAU DU BOSSON) LE PIGEON, CET INCONNU

par Francis FRUTIGER

Les colombophiles passionnés, s'adonnent à deux types d'élevages : Au Nord de la France et en Belgique, on a une préférence pour les pigeons voyageurs, universellement connus lors des dernières guerres, dans l'acheminement des messages. L'autre type consiste à maintenir le standard très sévère, du pigeon de concours. Il existe au moins 270 variétés, aux critères très rigoureux : couleurs, nombre de plumes sur les ailes, poids, forme, couleur de l'œil, etc... Il est nécessaire de posséder un habitat propre, bien aéré, pour éviter toute maladie qui disqualifieraient les pigeons, lors des concours.

Ce volatile, très gaspilleur, exige une nourriture de qualité, que nous trouvons en Belgique. Ma passion pour la sélection, m'a permis d'obtenir plusieurs titres de champion de France, de Rhône-Alpes et d'Europe, dans plusieurs races.

Actuellement, je me suis tourné vers des variétés suisses (Lucernois et Boucliers Thurgoviens).

Il serait souhaitable que de jeunes éleveurs puissent découvrir cette activité ludique et ô combien délassante, du monde des oiseaux.



LE PATRIMOINE



Avec le concours de Vincent Chardon, passionné de photos anciennes, membre très actif du comité de foire, le Conseil Municipal a organisé le 3 février dernier, une journée intitulée « Faisons vivre le patrimoine de Bogève ».

En effet, il est très important de « connaître son histoire pour comprendre où l'on va ». Et il y a des personnes qui, depuis des années, ont fait des recherches sur l'histoire de notre commune.

Alors, le Conseil Municipal a proposé à chacune de ces personnes, de montrer durant une journée, à la population de Bogève, le fruit de ses recherches. A été associé à cette journée, Monsieur René MOREL, peintre, qui a réalisé la peinture reproduite en couverture et de très nombreux tableaux sur Bogève.

Le carton d'invitation reproduit dans ce bulletin, fait état du contenu de cette magnifique journée.

Le Conseil Municipal renouvelle ses félicitations à tous les participants à cette journée.

Christophe BOISSIERE, présent lors de la journée patrimoine, est lui aussi passionné de Bogève depuis qu'il a épousé Dominique CHAMPAULT, petite fille de Raymond CHAMPAULT, qui construisit, il y a plus de cinquante ans une petite maison, au carrefour du hameau des Lavoëts.

Comme il est également passionné par internet, il a eu l'idée de créer un site internet sur Bogève. Et, durant les vacances de l'été 2006, Monsieur le Maire l'a mis en rapport avec Vincent CHARDON. Depuis, on retrouve en outre sur ce site, un nombre incalculable de photos anciennes, classées par thèmes.

Christophe et Vincent, par leurs talents réunis, contribuent à préserver et transmettre, par la reproduction de ces photos sur internet, les scènes de la vie d'autrefois, dans notre commune.

LA PREMIERE ECOLE DE BOGEVE

Texte de Simon FOREL

Après la défaite de Napoléon 1^{er} et le 2^e traité de Paris, la Savoie retourne avec le Piémont dans le Royaume de Sardaigne. Le roi rendit au clergé la tenue des actes de l'état civil et la surveillance des écoles.

François CHARDON, né à Bogève le 11 novembre 1751 (fils de François et de Josette Boillolier) part en Allemagne en qualité de colporteur et d'établi marchand à Stuttgart. Il entretient une correspondance avec l'abbé Píoton, curé de Bogève.

Dans une de ses lettres, il parle de sa dernière visite à Bogève en 1812. Il s'est senti peiné de l'ignorance qui régnait dans la paroisse. C'est pour cela qu'il avait proposé 400 francs de

rente de France.

Par acte du 23 septembre 1818, devant Maître Joseph François Sommeiller, notaire à Boège, il s'engage à créer une école et de construire un bâtiment à cet effet (maison Sallet au Chef Lieu).

Le Maître d'école sera choisi par une commission présidée par le curé de la paroisse, du syndic, du vice syndic et de trois conseillers. Il sera laïc, et si possible marié afin que son épouse instruisse les filles. Ils habiteront la maison d'école. L'enseignement se fera le matin pour les garçons, l'après-midi pour les filles. En plus les filles recevront des cours de cuisine, de couture et de tricot.

À cette époque, l'instruction était donnée aux garçons par un vicaire régent, par des sœurs de la croix pour les filles. L'Evêché a donné son accord pour la réalisation de ces projets.



DE QUELQUES ÉTYMOLOGIES À PROPOS DE LA TOPONYMIE DE BOGÈVE

Texte d'Olivier FRUTIGER

La toponymie est l'étude des noms de lieux. Elle se propose d'étudier la signification des noms de lieux lorsqu'ils ne sont plus compris et leur étymologie lorsque cela est possible. Les noms de lieux ont tous revêtu une signification au moment de leur formation. Ce sens original est parfois encore compris, parfois complètement oublié.

Certains noms ont subi une déformation au fil des siècles et il se révèle encore plus difficile d'en reconstituer l'origine. Lorsque cela est possible, des attestations anciennes, plus proches de la désinence première, peuvent aider à la compréhension du nom. Nous avons de la chance pour Bogève car la paroisse appartenait à l'évêché de Genève et relevait du mandement de Thiez. On trouve mention de nombreux noms de lieux déjà dans les reconnaissances de terres passées par les paysans de l'évêque en 1341, 1364, 1488 et 1538, conservées aux Archives d'État de Genève. La mappe sarde de 1732 fournit également quelques attestations, sou-

vent déformées car les géomètres piémontais ne comprenaient pas leurs informateurs locaux s'exprimant en patois savoyard. Le cadastre de 1851 livre enfin des noms de lieux plus récents.

Les différents cadastres, y compris le cadastre actuel, n'ont pas recensé tous les toponymes de la commune. Actuellement quelque 190 toponymes sont consignés, mais environ 180 noms de lieux n'y figurent pas. Ces microtoponymes sont conservés uniquement dans la mémoire orale et disparaîtront si l'on ne les recherche pas, avec les derniers paysans et chasseurs qui les ont utilisés dans leur environnement immédiat.

La première mention de **Bogève** date de 1250 (Bogeva 1250, 1341, 1364, 1488, francoprovençal Bozhîva), dans une bulle du pape Innocent IV. La paroisse est mentionnée dans les diverses possessions de l'abbaye d'Ainay de Lyon, mais le nom est assurément plus ancien, composé de deux parties, une origine celte *bodica « terre en friche » (qui a donné « bouge » en français, les Bougeries, Chêne-Bougeries, Bougeailles à Habère-Lullin) et le latin acqua « eau ». Bogève signifie donc une terre pauvre entourée d'eau. La présence de plusieurs cours d'eau le confirme (Foron, Le Nant de Bons, Le Nant Roulant, Les Lavouets).

La toponymie de Bogève témoigne d'une implantation humaine ancienne. Les plus anciens toponymes de la commune sont situés dans sa partie inférieure (Chorny, Clary, Marcossey, Bénéfin, L'Etraz, Les Trables). Ils jalonnent l'ancienne voie de communication qui reliait l'antique villa romaine de Villen-Sallaz (latin villa) et son bourg, Viuz-en-Sallaz (latin vicus) au domaine agricole du Villard-sur-Boège (latin villare). Ce dernier toponyme caractéristique apparaît à partir du 7^e siècle et traduit le morcellement du système domanial antique au profit de petites exploitations confiées en tenures à des esclaves.

Les anciennes voies de passage sont rappelées par **L'Etraz** (En Lestraz 1364, Campo a Lestraz 1538, A l'Etraz 1732, francoprovençal Ba pê l'Etrâ), depuis chez Fontaine au Bourg et **sur L'Etraz** (francoprovençal Su l'Etrâ), l'ancien chemin qui va de chez Bovet au Villard. Ces deux dénominations proviennent du latin via strata, qui avait le sens de « voie couverte de pierres plates ».

Derrière **Les Trables** se cache l'origine latine stabulum (Stabulo 1341, 1364, 1538, francoprovençal Vê l'Etrable) qui a donné l'étable en français. Le r a été rajouté par épenthèse. Ce nom de lieu, qui est souvent la trace d'une origine antique, avait le sens d'auberge ou de relais où pouvaient être hébergés gens et bêtes de passage. Il n'est pas fortuit qu'il jouxte l'Etraz.

Le long de ces chemins existaient également de petites exploitations agricoles dont on ne peut fixer avec précision la date d'établissement. **Bénéfin** (francoprovençal Ba pê Bénéfin) remonte sans doute à un nom de propriétaire romain Benedictus, auquel a été ajouté le suffixe -ianum, signifiant « le domaine de » et donnant *Benedictianum. Bénéfin est donc le domaine de Benoît.

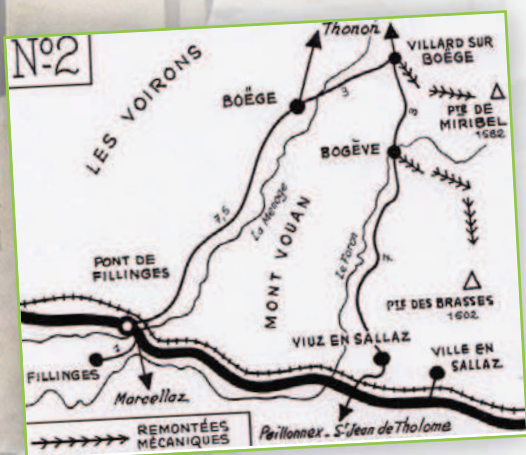
Le radical -(i)acum illustre d'autres modes d'appropriation du sol. **Marcossey** (Marcossey ou Pratum Marcossey 1341, Au Marcossay 1732, francoprovençal An Markossê) provient du gentilice gallo-romain Marcutius suivi du suffixe -acum, qui a donné *Marcutiacum, la terre de Marcutius.

Clary (Clarier 1488, francoprovençal An Tlari) remonte au gentilice gallo-romain Clarus suivi du suffixe -iacum, et qui donne *Clariacum, le domaine de Clair.

Chorny (Syornie 1341, Syornier 1488, 1538, A Chorny 1732, francoprovençal Su Chorni) témoigne également de la propriété d'un gentilice gallo-romain, dont le nom n'a pu être encore identifié. La graphie « Syornie » de 1341, antérieure de sept ans à la peste noire de 1348, qui avait décimé une grande partie de la population de la Savoie, ne permet pas d'associer le toponyme à un charnier.

Il s'avère impossible de déterminer quand ces petits propriétaires ont pris possession de ces domaines agricoles. On peut supposer que leur établissement remonte à la fin de l'Antiquité ou au début du haut moyen âge. Les noms romains des propriétaires illustrent ici la progressive romanisation de la population gallo-romaine de nos campagnes et plaident pour une occupation humaine postérieure au 3^e ou 4^e siècle. Cela n'exclut pas une implantation humaine plus ancienne à Bogève.

LE SKI A BOGEVE AUTREFOIS



Monsieur le Maire a retrouvé des vieilles photos et des extraits de plaquettes touristiques, faisant l'éloge de la station de ski de Bogève.

Les nouveaux résidents de la commune n'imaginent pas qu'autrefois, Bogève, en matière de sport d'hiver, était aussi réputée que Morzine ou Les Gets.

Il faut se rappeler que jusqu'en 1959, un train à voie étroite (C.E.N.) reliait Annemasse, Samoens, Sixt.



Dans un décor majestueux le train Annemasse-Samoens-Sixt dévoile à ses voyageurs les merveilles de la vallée du Giffre.

2 ILLUSTRATIONS DES BRASSES parues dans le livre « La Savoie », de Léandre VAILLAT, édité en décembre 1909



Les Brasses, à proximité des maisons situées au lieu-dit « Grange-Pagnoud »

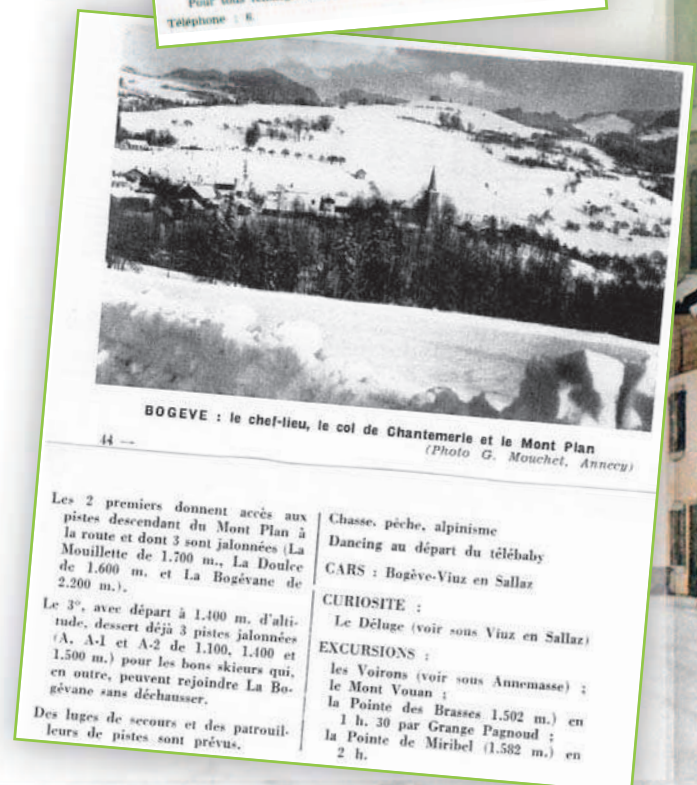


Les Brasses, secteur des Places, à proximité des maisons situées au lieu-dit « Les Bons »



PHOTO CHASSE NEIGE avec René BOUVIER (chauffeur) et Fernand CHARDON (sur le triangle).

Extraits d'un guide touristique vallée du Giffre, paru en 1954



VIVRE À BOGÈVE Le Patrimoine

BOGÈVE

Bogève (un diminutif de Boège : petite vallée boisée) et ses 502 Bogévans n'auraient guère d'histoire n'était la proximité de la Pointe de Miribel (1.582 m.) et par dessus tout de celle des Brasses (1.502 m.)



Ces gentes prairies de l'été deviennent, venue la neige, terrain propice aux ébats des skieurs débutants et moyens.
(Photo Pellet, Viuz-en-Sallaz)

qui domine d'admirables promenades estivales et de commodes champs de ski.

Genevois et Annemassiens s'en sont vite rendu compte : leur infiltration est devenue invasions périodiques telles que, pressée par ces flux d'estivants et de skieurs, Bogève se transforme et s'équipe pour les mieux recevoir, les retenir et en attirer d'autres... d'autres réservoirs à touristes.

- Altitude 923 m.
- Superficie 700 ha.
- Syndicat d'Initiative à la mairie
- Pas de taxe de séjour
- Gare S.N.C.F. à 18 km (Marignier) ou 24 km (Annemasse)
- Gare C.E.N. à 7 km (Viuz en Sallaz)
- Bureau de poste : 12 téléphones dont 1 public
- Dépôt de journaux, 2 taxis, cinéma.
- Gendarmerie, perception et banque à Boège (6 km)
- Médecin, pharmacie, dentiste, sage-femme, notaire, coiffeurs dames et messieurs, garages et postes à essence à Boège (6 km) ou Viuz en Sallaz (7 km)
- Photographie à Viuz en Sallaz (7 km)
- 4 cafés
- 3 restaurants : Forcl, 2 cantines aux Places (téléskis)
- 6 hôtels-restaurants ou pensions de mille : des Capucines, des Brasses, La Solillette, Chalet des Fleurs, Chalet du Mont Plan, Chalet du C.A.F. à la Vuaz
- 30 chalets locatifs
- 50 chambres d'hôtels au total
- Camping libre avec autorisation
- Vogues les 4 août et 26 décembre
- 3 téléskis successifs :
 - 1^{er} télébaby de 360 m. partant d'un chef-lieu : 80 m. de dénivellation
 - 2^e junior de 1.090 m. allant de l'arrivée du précédent au Mont Plan : 150 m. de dénivellation
 - 3^e dit des Rotys, de 1.090 m. allant des Places aux Lavouets : 300 m. de dénivellation.

LE TEMPS DES ROMAINS

Par Denis THEVENOD

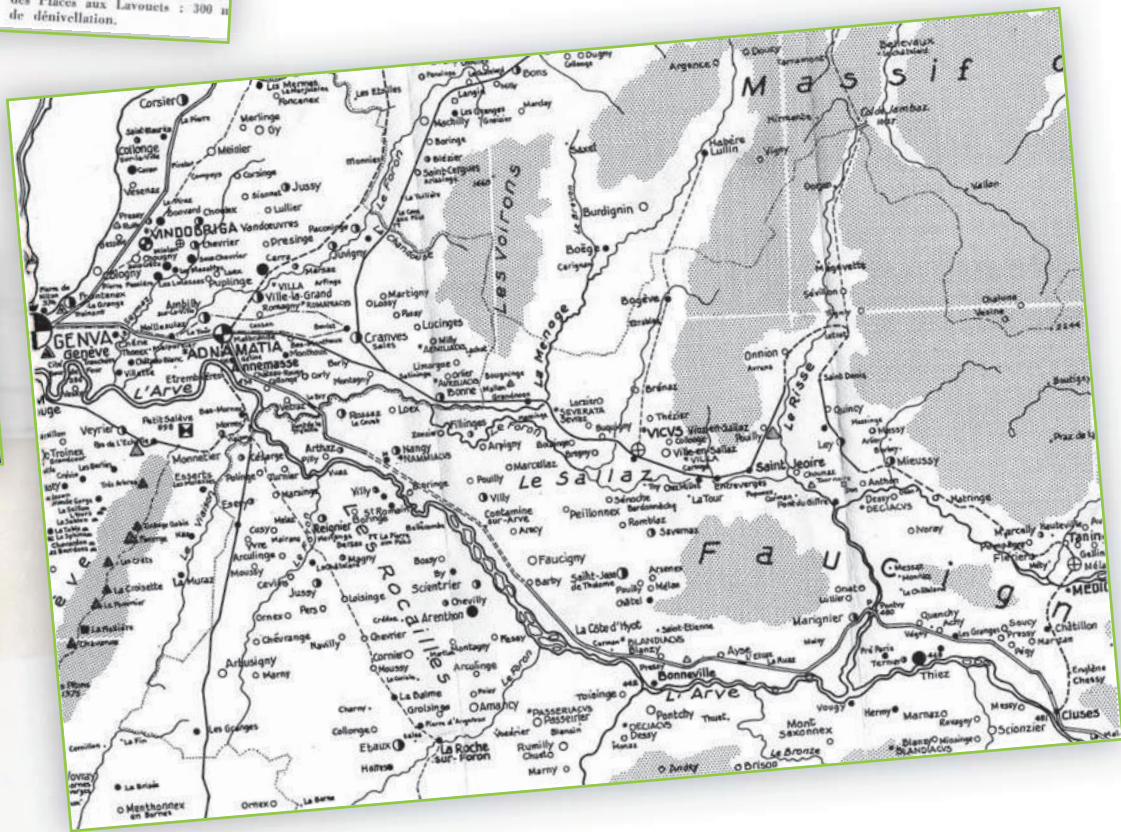
La période romaine n'a laissé que peu de traces dans la Vallée du Foron. Si, en plaine, les vestiges de villas ne sont pas rares, en montagne, pratiquement seuls les toponymes subsistent, l'habitat étant moins dense qu'en fond de vallée. L'érosion, les torrents en crue ou les glissements de terrains, ont nivelé ces terrains, ou les ont ensevelis en grande profondeur. Les toponymes ont survécu plus facilement en altitude. L'urbanisation effrénée en plaine a entraîné la disparition des petits lieux dits, aux noms évocateurs. Des voies principales remontaient le Faucigny, l'une longeant la vallée de l'Arve, l'autre celle du Giffre. De cette dernière, une voie secondaire partait du Vicus, «Viuz-en-Sallaz», pour remonter la vallée du Foron, en direction d'Habère. Sur la mappe Sarde, nous retrouvons encore l'ancien tracé.

A la sortie du bourg de Viuz-en-Sallaz, à hauteur de « La Prélaz », deux champs portent le nom de Videtraz d'en Haut et Videtraz d'en Bas. Ils bordaient de part et d'autre, cette voie secondaire. Le toponyme « Viaétraz », indiquait une voie privée. Le plus souvent ce n'était qu'un simple empierrement. En passant par Brénaz,, de Brenus, nom Gaulois, Bressentatis en 1012, une voie arrivait aux Trables, ou Etrable, de Stabulo. Ce lieu-dit pouvant être un relais. Elle se prolongeait ensuite en direction de l'église de Bogève, par la petite route ayant gardé le nom de « La Via »

Quant aux témoins matériels de l'occupation romaine, seules quelques monnaies auraient été retrouvées lors d'un chantier mis en œuvre près de l'église, au siècle dernier.

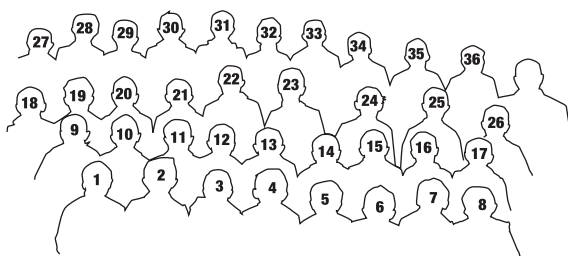
Extrait d'une carte représentant Genève et son territoire dans l'antiquité, réalisée par l'archéologue, Pierre BROISE.

Ski DURET : marque la plus connue en France dans les années 1954. L'usine était basée à Habère-Lullin



PHOTOS ANCIENNES

Vincent CHARDON, grâce à un travail très important de recherche, vous propose 3 photos anciennes, où chaque personne et chaque enfant, sont identifiés.



Ecole des garçons 1921-1922 : 1-Colixte SAULIER, 2-Auguste DELAVOET, 3-Pierre HUDRY, 4-André CHARDON, 5-Arthur BAUD-GRASSET, 6-René BAUD-GRASSET, 7-Emile PELLET, 8-Alexis DELAVOET, 9-Marcel PINGET, 10-Felicien JORAT, 11-Louis MOLLIER, 12-Louis JORAT, 13-Augustin REDOUX, 14-Robert CHARDON, 15-Jean CHARDON, 16-Emile CENEVAL, 17-Marius GRILLET, 18-Lucien GAILLARD, 19-Joseph BAUD-GRASSET, 20-Albert BOVET, 21-Alphonse GAILLARD, 22-Alphonse GRILLET, 23-Louis PINGET, 24-Joseph FOREL, 25-Henri JANIN, 26-André GAVARD, 27-Emile BAUD-LAVIGNE, 28-Clément FOREL, 29-Léon CHARDON, 30-Marcel FOREL, 31-Emile CHARDON, 32-Jules CHARDON, 33-Louis CHARDON, 34-Paul GRILLET, 35-Régis JANIN, 36-François BAUD-LAVIGNE.
Classe de Mr. ROSET



Ecole des filles 1921-1922 : 1-Clothilde MOLLIER, 2-Julia HUDRY, 3-Marthe DEMUSY, 4-Gabrielle CONDEVAUX, 5-Léa CHARDON, 6-Marthe GRILLET, 7-Louise BAUD-LAVIGNE, 8-Alphonsine CHARDON, 9-Hélène RINGET, 10-Angèle CENEVAL, 11-Angèle JANIN, 12-Angèle MOLLIER, 13-Julienne DEGENEVE, 14-Madeleine CENEVAL, 15-Léa JORAT, 16-Thérèse BAUD-LAVIGNE, 17-jeanne SAULIER, 18-Fernande Chardon, 19-Suzanne BAUD-LAVIGNE, 20-Denise SAILLET, 21-Charlotte CHARDON, 22-Marie MUDRY, 23-Léontine BOUVIER, 24-Léa PINGET, 25-Aline BOUVIER, 26-Josephine FOREL, 27-Marie GRILLET, 28-Célestine HUDRY, 29-Clémence PONS, 30-Marie-Madeleine FOREL, 31-Marie-Louise GIRARD, 32-Hélène SAILLET, 33-Marie Louise BOVET, 34-Madeleine FOREL, 35-Juliette DELAVOET, 36-Élvira REDOUX, 37-Hortense DELAVOET, 38-Josephine FOREL, 39-Eugénie GAVARD, 40-Hélène Chaneval, 41-Clémence DELAVOET, 42-marie JANIN, 43-Victoire CHARDON, 44-Fernande BOVET, 45-Marie BOUVIER, 46-Thérèse GAILLARD, 47-Aimée GAILLARD, 48-Henriette CHARDON, 49-André SAILLET, 50-Josephine BAUD-LAVIGNE

Ecole Ménagère 1921-1922 :
 Debout : Germaine CHENEVAL, Honorine HUDRY, Josephine PINGET,
 Fernande DELAVOET
 Assises : Olga BOVET, Ido JORAT, Josephine GRILLET



TOUS À VOS ARBRES « GÉNÉALOGIQUES »

Que ce soit sur un bout de papier, en dessinant ou en prenant un modèle existant, mettez votre mémoire ou celle de vos proches à contribution pour établir la généalogie familiale même si elle ne représente que quelques générations.

Comment débiter et quels documents rechercher ?



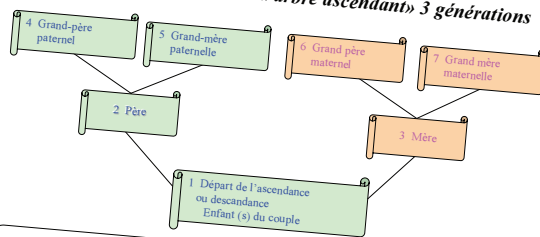
- 1 Pour ceux qui ont la chance d'avoir dans la famille leurs aïeux : grands-parents, mais aussi grand-oncle, grand-tante questionnez-les, ils seront très heureux de vous répondre, leur mémoire peut vous aider considérablement.
- 2 Profitez de cette occasion pour leur demander le livret de famille, il vous donnera le nom de leur parents, leur date et lieu de mariage, ainsi que leur descendance, relevez bien tout.
- 3 Si vos aïeux ont un passé militaire ou s'ils avaient un livret militaire, c'est aussi très intéressant.
- 4 Les actes notariés sont aussi très utiles pour confirmer vos recherches : contrats de mariage anciens (contrat dotal pour les filles), les testaments, voir des successions avec parfois un peu de chance de petites généalogies etc....
- 5 L'état civil et les registres paroissiaux de BOGÈVE : Il est complet pour les mariages de 1626 à 1907, pour les naissances et les décès complet de 1700 à 1907, des lacunes entre 1626 à 1700, le registre ayant été endommagé par l'eau (il n'est plus consultable aux Archives départementales de la Haute-Savoie, un microfilm le remplace).
 Note : Le délai de consultation public des registres est de cent ans, donc jusqu'en 1907, néanmoins un extrait peut-être fourni pour cette période de 100 ans.
- 6 Recherchez les photos anciennes, Vincent CHARDON peut vous aider pour les photos de classe, pour les consorts etc.....



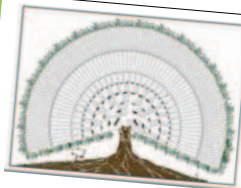
TOUS À VOS ARBRES « GÉNÉALOGIQUES »

par Philippe GAVARD-COLENNY

Petit exemple concret d'un « arbre ascendant » 3 générations



« Branche » paternelle chiffre pair : 1, 2, 4, 8 etc... pour l'homme et +1 pour son épouse (ex. 4+1 Grand-mère paternelle)
 « Branche » maternelle chiffre impair : 3, 6, 12 etc... pour l'homme et +1 pour son épouse (ex. 6+1 Grand-mère maternelle)



Roue % circulaire 9 générations

A Bogève, pour l'Etat Civil et les Registres Paroissiaux, afin de faciliter les recherches généalogiques, une saisie informatique sur le logiciel Nimègue a été faite pour les périodes suivantes :

Mariages (complets) : 1626 à 1892
 Naissances (Lacunes entre 1638 et 1700) : 1638 à 1881
 Décès (Lacunes entre 1627 et 1700) : 1627 à 1881

Autres documents transcrits et disponibles :



Le Dénombrement de la Population de Bogève en 1743, recensement complet des familles (Capitation espagnole, pendant l'occupation de 1742 à 1749).

La Consigne des Mâles de 1726 de Bogève (Recensement des hommes à des fins militaires exigée par le Roi).

La Gabelle du Sel de 1561 (Recensement précis des « feux » ou familles de Bogève, pour la répartition du sel).



www.bogeve.fr

Le site Internet de BOGEVE fait début 2006 par Christophe BOISSIERE.

Bogève a désormais son site Internet. En dehors des rubriques habituelles que vous trouverez sur la plupart des autres sites vous pourrez y découvrir des centaines de photos de BOGEVE, des vidéos.

Le site de BOGEVE à un gros plus, se sont les photos « anciennes » retraçant une partie de la vie et de la mémoire de notre commune. Cette rubrique est pratiquement entièrement due à Vincent CHARDON qui par son travail laborieux collecte jour après jour tous les documents et photos que vous possédez rassemblant ainsi une partie du patrimoine et de la mémoire de BOGEVE.



Vous y trouverez une présentation de BOGEVE, la mairie, le syndicat d'initiative, les associations, les démarches administratives, les entreprises, les commerces, l'évolution démographique, un forum, vos annonces, des liens, des infos, l'agenda, des jeux, le bulletin communal, la lettre d'info, un espace membres...

Bonne découverte

www.bogeve.fr

VIVRE À BOGÈVE Le Site Internet

NOS ÉCOLES

LA PAROLE À ANNIE PINGET,

Directrice de l'École

Publique de Bogève

de 1977 à 2006.

Après 29 ans passés à l'école de BOGEVE, me voilà à profiter de la retraite. C'est une nouvelle étape de ma vie, que j'apprécie pleinement, mais qui ne me fera pas oublier tout ce que j'ai pu vivre avec vous.

Ce bulletin communal me donne l'occasion de remercier tous ceux qui ont contribué au bon fonctionnement de l'école, qui m'ont aidée et encouragée

dans mes projets et qui ont permis aux élèves de bénéficier de nombreuses activités (classe de mer, voyages divers, ping-pong, ski, natation, informatique...)

Je remercie aussi tous ceux qui m'ont témoigné leur amitié lors de mon départ à la retraite et tout particulièrement les anciens élèves qui se sont mobilisés pour organiser cette belle fête du 24 juin 2006.

L'émotion était forte, si forte, qu'elle m'a laissée sans voix, incapable de trouver les mots pour parler clairement et exprimer toute ma reconnaissance. Veuillez m'en excuser.

Mon rôle d'enseignante a cessé en cette fin d'année scolaire 2005-2006 mais ce n'est qu'un au revoir car je ne quitte

pas Bogève ! Je participerai avec joie à certaines manifestations de la commune et j'aurai toujours beaucoup de plaisir à vous rencontrer, à prendre de vos nouvelles et à partager quelques souvenirs. Je ne sais pas si j'ai su transmettre à mes élèves des savoirs, des valeurs et des qualités de cœur qui leur seront utiles dans la vie mais je leur souhaite à tous beaucoup de réussite et de bonheur. J'ai toujours été touchée par la gentillesse qu'ils m'ont manifestée et qu'ils me manifestent encore lorsque je les rencontre.

Bon vent à tous et merci encore.

Annie Pinget



LA PAROLE À ANNE BEGUEX

- Les années se suivent et ne se ressemblent pas...
- La rentrée 2006 a été basée sous le signe du changement...
- En effet, après des années sous la direction de Madame PINGET, l'école primaire a accueilli une nouvelle directrice et quelques nouvelles enseignantes.
- C'est un grand plaisir pour moi que d'occuper ce poste, dans une école qui fut, il y a quelques années déjà, la mienne, et dans ce village que je n'ai jamais pu quitter.
- J'ai travaillé avec une équipe dynamique et motivée, ce qui nous a permis de mettre en place des projets intéressants dont le journal de l'école : le mille feuilles, et notre projet d'école.
- J'espère que les années à venir seront également de plus en plus constructives et riches.
- Je remercie les enseignants qui travaillent à mes côtés, la municipalité, les parents et les enfants pour leur confiance et leur aide qui permet à notre école de fonctionner sereinement.
- Je vous communique les effectifs par classe, pour 2007/2008 :

Classe	Nom de l'institutrice	Nombre d'élèves
Petite section/moyenne section	Genoud-Prachex Dominique et Charpentier Krystel	27
Grande section/CP	Morel-Chevillet Rosélianne	21
CP/CE1	Begoux Anne et Charpentier Krystek	19
CE2/CM1	Gaillard Lucie	22
CM1/CM2	Balet Jennifer	21
Total des effectifs		110

Anne BEGUEX - Directrice



Classe Maternelle 2007/2008



Classe Maternelle, moyenne et grande sections 2006/2007



Classe Maternelle, petite et moyenne sections 2006/2007



Classe CE2, CM1 2006/2007



Classe CP, CE1 2006/2007



Classe CM1, CM2 2006/2007



VIVRE À BOGÈVE Nos Écoles



BOGÈVE, 70 ANS ONT PASSÉ

